

ofcdesk idc

para **SketchUp™**

Guia do usuário

Versão 1.0

Índice

| | |
|--|-----------|
| Introdução..... | 4 |
| Instalação do ofcdesk idc..... | 5 |
| Ativação do ofcdesk idc..... | 7 |
| Instalação do ofcdesk idc já ativado em um novo computador..... | 8 |
| Barra de ferramentas do ofcdesk idc para SketchUp™ | 8 |
| Download e instalação de bibliotecas | 9 |
| Como inserir itens das bibliotecas..... | 11 |
| Como exportar arquivos IDS..... | 12 |
| Como importar arquivos IDS..... | 13 |
| Quantitativo..... | 14 |
| Atualizações do ofcdesk idc..... | 14 |
| Sobre o ofcdesk idc..... | 15 |
| Entre em contato conosco..... | 15 |

Propósito

A equipe de instrução do software da **ofcdesk** tem o compromisso de desenvolver materiais de alta qualidade para ajudá-lo a aproveitar melhor nossos produtos. Desenvolvemos este documento com o objetivo de fornecer instruções sobre a instalação, ativação e a utilização do **ofcdesk idc para SketchUp™**.

A aparência, as informações apresentadas nas caixas de diálogos e as imagens podem variar de acordo com a versão do produto.

Abrangência

Este guia compreende a perspectiva do usuário do **ofcdesk idc** na plataforma SketchUp™ incluindo instruções dos processos de design de interiores, com as respectivas tarefas e funções técnicas.

Visão geral

O guia de usuário apresenta o **ofcdesk idc para SketchUp™**, uma solução completa que fornece transição sem dificuldades entre as plataformas SketchUp™, Revit® e AutoCAD®, auxiliando no gerenciamento de projetos e atendendo às necessidades em criação de design, incrementando resultados e aumentando a eficiência do projeto.

Obtenha mais informações e suporte técnico pelo e-mail:

suporte@ofcdesk.com

Introdução

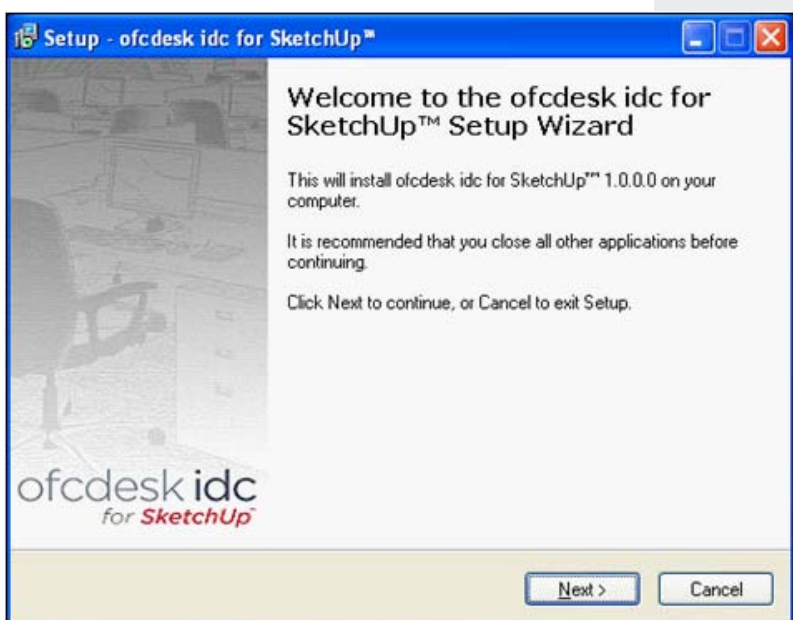
Sobre o ofcdesk idc

O **ofcdesk idc** é uma excelente solução com base em CAD para o setor de design de interiores. Uma ferramenta que conta com recursos importantes para reduzir custos e tempo, que facilita a transição entre as plataformas AutoCAD®, Revit® e SketchUp™ e tem o objetivo de atender às necessidades dos seus projetos e aprimorar resultados.

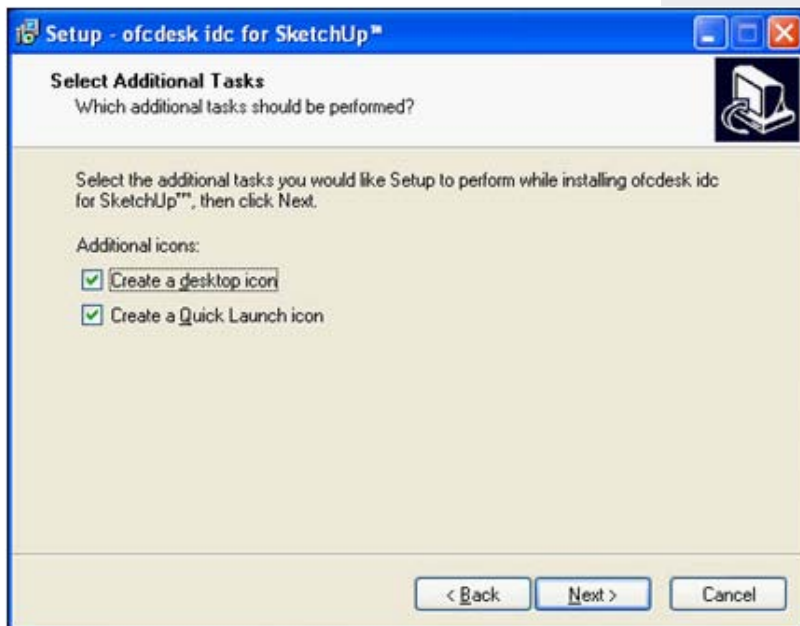
Reserve tempo para ler e compreender as instruções do guia do usuário e obter o que o **ofcdesk idc** tem de melhor.

Instalação do ofcdesk idc

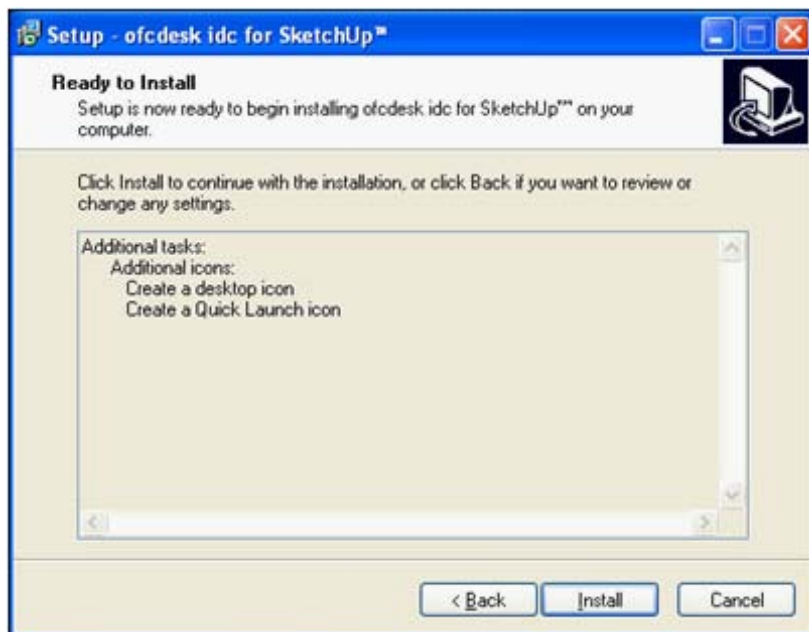
- 1 Acesse www.ofcdesk.com.br e escolha ofcdesk idc na aba de produtos. Faça o download do **ofcdesk idc para SketchUp™**.
- 2 Clique em **Run** (executar) e será iniciada automaticamente a instalação.
- 3 Clique em **Next** (seguinte) na tela que será exibida.



- 4 Clique em **Next** (seguinte).



5 Clique em **Install** para iniciar a instalação.



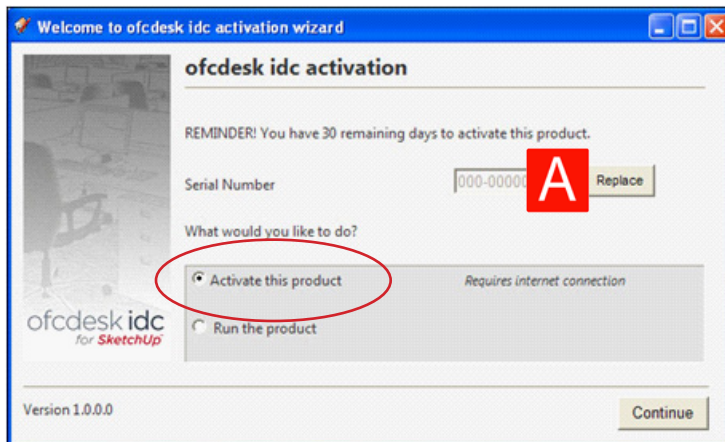
6 Clique em **Finish** (finalizar) para completar a instalação.



Importante: o ofcdesk idc funciona somente no **Google SketchUp™ 7.1** (todas as versões) e **Google SketchUp™ 8 (versão Pro)**.

Ativação do ofcdesk idc

- 1 Após a instalação do **ofcdesk idc para SketchUp™**, inicie o programa, insira o Serial Number - número serial **(a)**, selecione **Activate this Product** (ativar o produto) e clique em **Continue** (continuar).

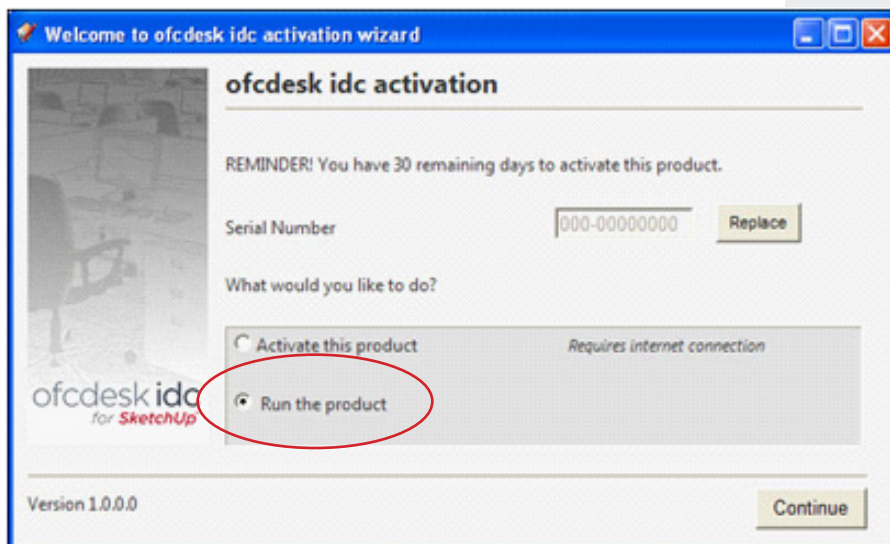


O Serial Number é enviado automaticamente para o e-mail que foi cadastrado no momento do download do **ofcdesk idc para SketchUp™**.

Importante: o sistema só será ativado se o Serial Number estiver correto e a aquisição do **ofcdesk idc para SketchUp™** já tenha sido efetuada.

Caso esteja utilizando a versão **Trial** (teste), escolha a opção **Run the Product** (executar programa) e clique em **Continue** (continuar).

A versão Trial funciona integralmente por 30 dias, após esse período será necessário adquirir uma licença para ativar o produto.



Instalação do ofcdesk idc já ativado em um novo computador

Para instalar o **ofcdesk idc para Sketchup™** já registrado em um novo computador, envie um e-mail para **suporte@ofcdesk.com** solicitando a mudança e inclua o Serial Number.

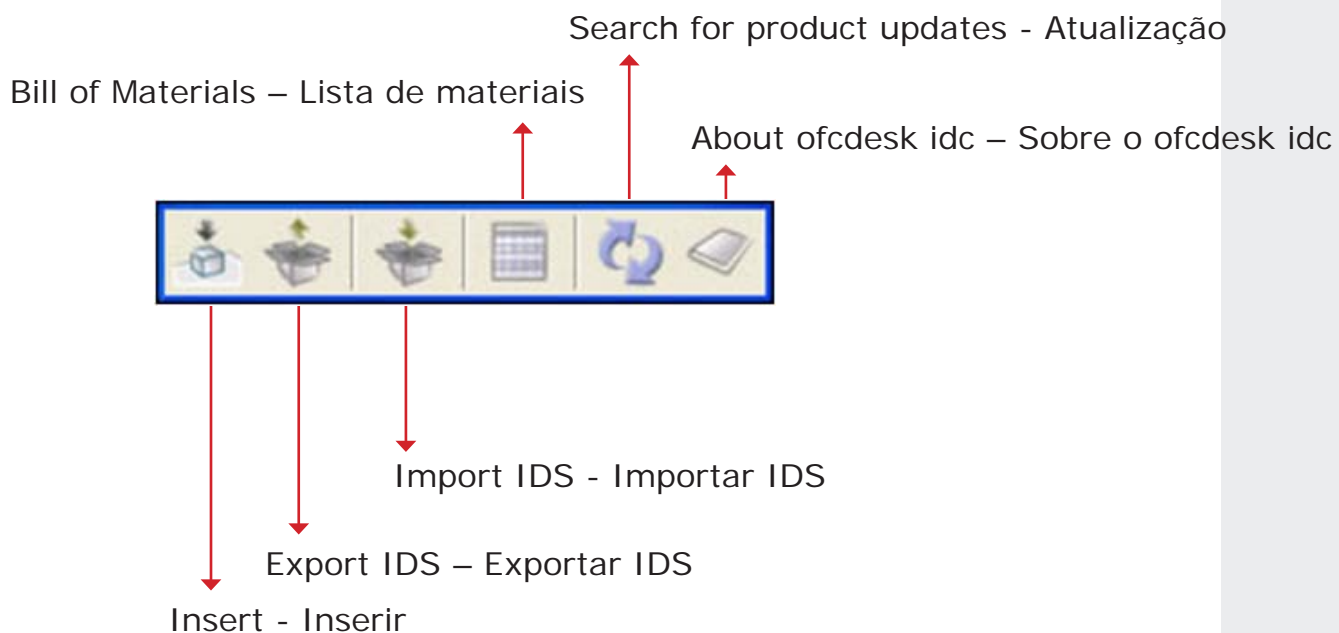
Importante: desinstale o **ofcdesk idc** do primeiro computador, pois se tentar utilizar o mesmo Serial Number em dois computadores o sistema dará um aviso de erro.

Barra de ferramentas do ofcdesk idc para SketchUp™

O **ofcdesk idc** é instalado como um plug-in no SketchUp™.

A barra de ferramentas permite que o usuário tenha acesso aos recursos do **ofcdesk idc para SketchUp™** de maneira rápida e fácil.

Confira o nome de cada ícone.



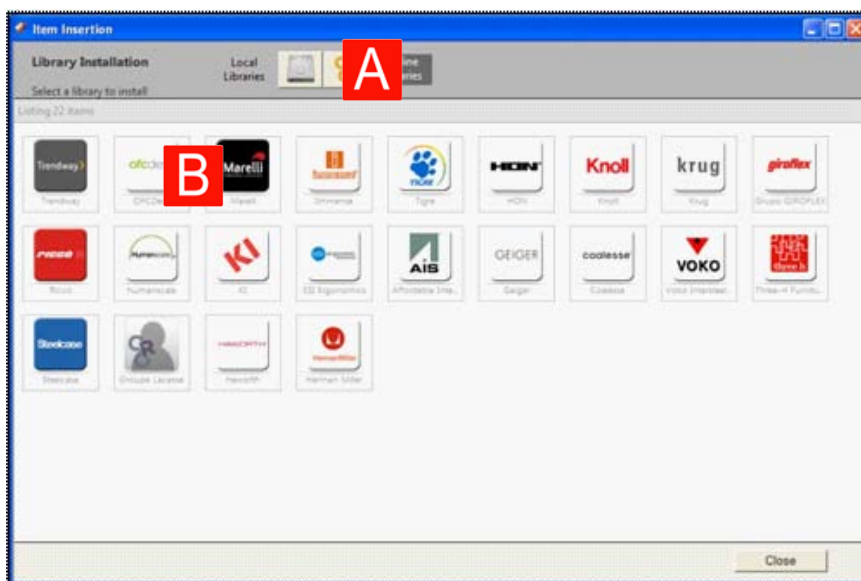
Download e instalação de bibliotecas

O **ofcdesk idc para SketchUp™** permite baixar bibliotecas de maneira fácil e rápida, diretamente pela Internet, através do content community.

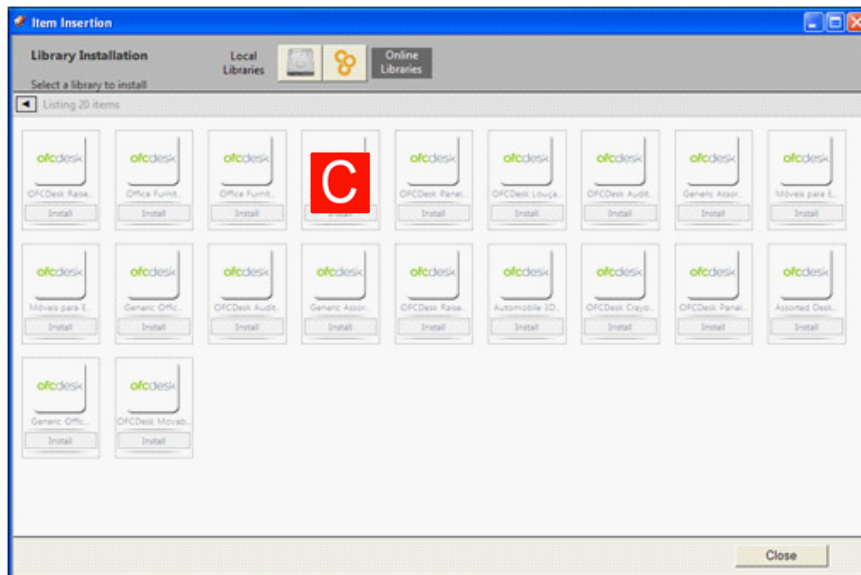
- 1 Acesse a barra de ferramentas do **ofcdesk idc** e clique no ícone **Insert** (inserir).



- 2 Clique em **Online Libraries** - bibliotecas on-line **(a)** e clique sobre o logo do fabricante **(b)** para conferir as bibliotecas disponíveis para baixar.

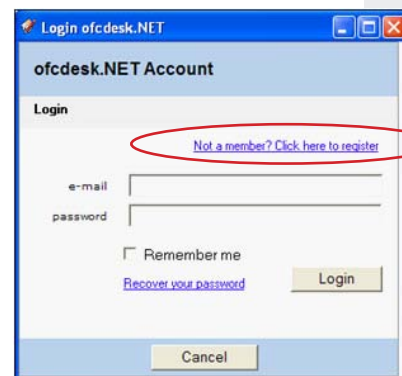


3 Clique sobre a biblioteca que deseja e será instalada automaticamente (c).



Importante! É necessário estar conectado à Internet e ter uma conta ofcdesk.NET para baixar as bibliotecas.

Caso não tenha uma conta ofcdesk.NET, crie uma clicando em **Not a member?** **Click here to register** e siga as instruções que são exibidas na tela. É gratuito!

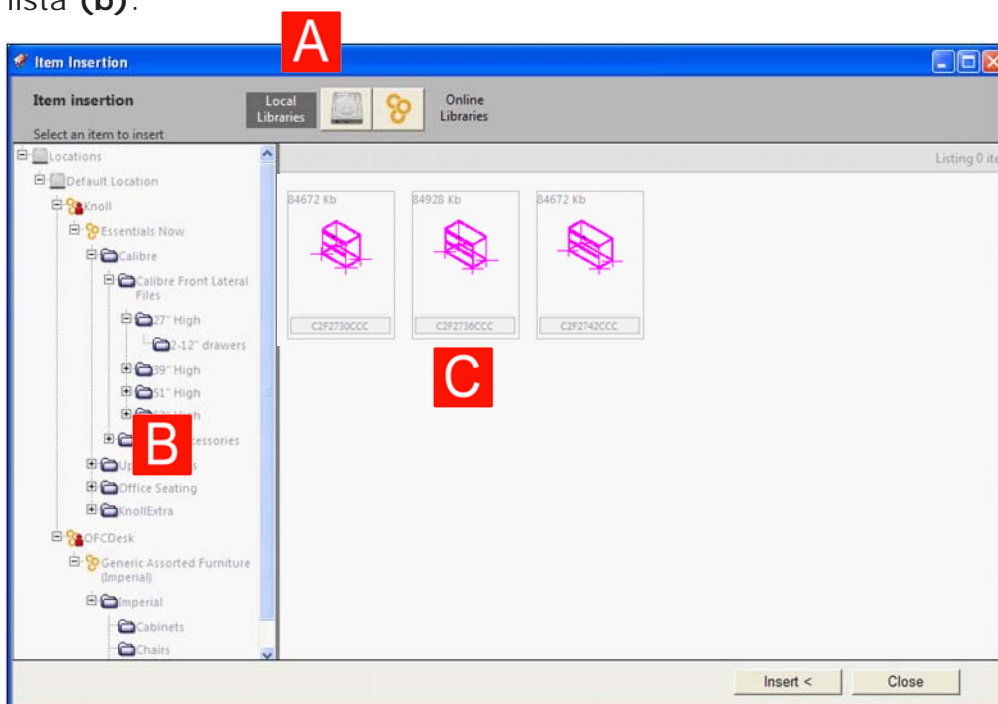


Como inserir itens das bibliotecas

- 1 No SketchUp™, acesse a barra de ferramentas do **ofcdesk idc** e clique no ícone **Insert** (inserir).



- 2 Clique em no ícone **Local Libraries** - bibliotecas locais **(a)** e navegue pela lista **(b)**.



- 3 Clique sobre o item **(c)** e em **Insert** (inserir) ou clique duas vezes sobre o item para colocá-lo no projeto.

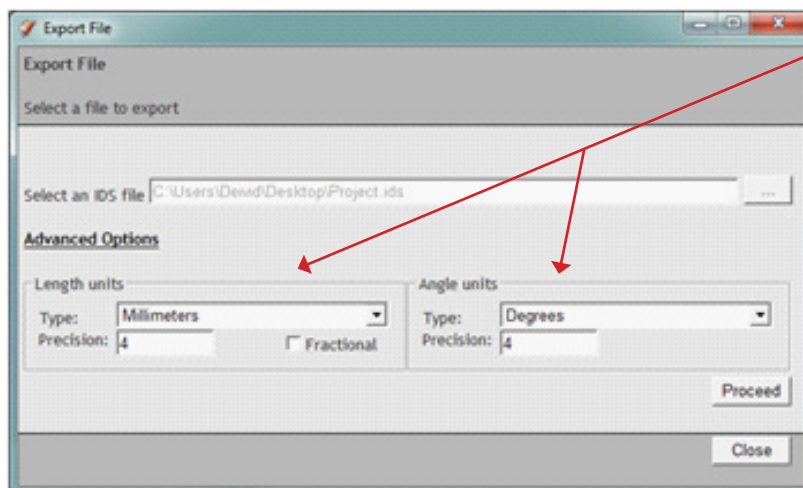
Como exportar arquivos IDS

O **ofcdesk idc** fornece uma ferramenta de exportação de arquivo IDS. O IDS é uma extensão compatível com Revit®, AutoCAD® e SketchUp™.

- 1 Se estiver trabalhando com o SketchUp™ é possível salvar seu projeto com extensão .ids e exportá-lo apenas clicando no ícone **Export IDS** (exportar IDS) do **ofcdesk idc**.



- 2 Clique em **Advanced Options** (opções avançadas) e ajuste as unidades de comprimento e ângulo do arquivo IDS.



É possível alterar as configurações de unidades de acordo com o usuário que receberá o IDS.

A conversão de unidades é feita automaticamente em função da escala interna do Revit® que é sempre em FEET (pés).

- 3 Clique em **Proceed** (continuar).
- 4 Depois, dentro do AutoCAD® ou Revit®, clique no ícone **Import IDS** do **ofcdesk idc** para importar o arquivo IDS.

As informações de unidade escolhidas são armazenadas no arquivo IDS. É importante considerar a escala e unidades dos blocos DWG originais para que não haja incoerência de unidades na exportação.

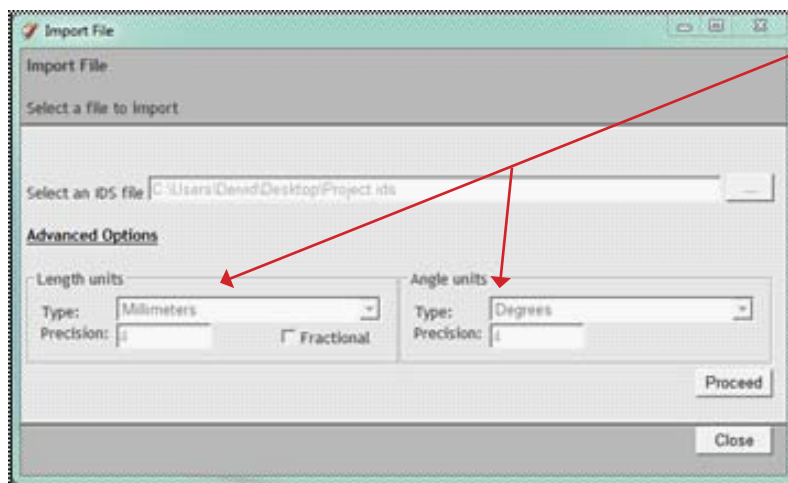
Caso não tenha instalada a biblioteca que contenha os itens do arquivo IDS a serem importados no seu computador, será feito o download automático no momento da importação.

Como importar arquivos IDS

- 1 Também é possível fazer o processo inverso. Prepare o projeto no AutoCAD® ou no Revit® e salve com extensão .ids. Clique no ícone **Export IDS** da barra de ferramentas do **ofcdesk idc** para exportar o arquivo.
- 2 No SketchUp™, clique no ícone **Importar IDS** na barra de ferramentas do **ofcdesk idc** para importar o arquivo .ids.



- 3 Selecione o arquivo IDS e clique em **Abrir**.



É possível alterar as configurações de unidades de acordo com o usuário que receberá o IDS.

A conversão de unidades é feita automaticamente em função da escala interna do Revit® que é sempre em FEET (pés).

- 4 Clique em **Proceed** (continuar).

Importante: para que seja possível a transição dos arquivos IDS, é necessário ter instalado o **ofcdesk idc** em todas as plataformas (AutoCAD®, Revit® e SketchUp™). E apenas os itens que fazem parte das bibliotecas podem ser importados ou exportados.

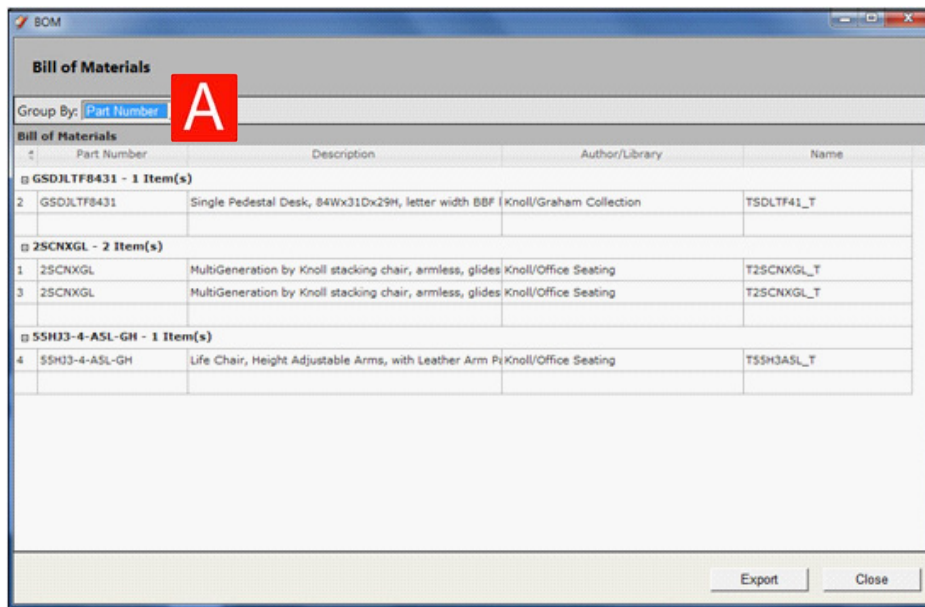
Quantitativo

A qualquer momento é possível criar uma lista dos componentes, subcomponentes, peças e quantidade de todos os itens utilizados no projeto.

- 1 Clique no ícone **Bill of Materials** (quantitativo).



O quantitativo detalha os itens do projeto e permite agrupá-los **(a)** por **Name** (nome), **Part number** (código), **Author/Library** (autor ou biblioteca) e **Description** (descrição).



Atualizações do ofcdesk idc

Acesse a barra de ferramentas do **ofcdesk idc** e verifique se há atualização disponível.

- 1 Clique no ícone **Search for product updates** (atualização). O software verificará e efetuará automaticamente as atualizações apropriadas.



Sobre o ofcdesk idc

- 1 Clique no ícone **About** (sobre) na barra de ferramentas do **ofcdesk idc** para consultar facilmente informações sobre o **ofcdesk idc** como a versão e o Serial Number (número serial).



Entre em contato conosco

Ajude-nos a aprimorar nossos recursos para melhor servi-lo, envie seus comentários e sugestões a respeito dos produtos ofcdesk para **feedback@ofcdesk.com**.

Para mais informações sobre o **ofcdesk idc para SketchUp™** e outros produtos ofcdesk, envie e-mail para: **info@ofcdesk.com**.

Obtenha suporte técnico e dicas sobre o **ofcdesk idc para SketchUp™** e outros produtos ofcdesk no site www.ofcdesk.com.br ou pelo fórum em forum.ofcdesk.com.

O **ofcdesk idc** e as demais soluções aqui mencionadas são de propriedade da **ofcdesk, llc**, nos Estados Unidos e em outros países. O SketchUp™ é uma marca registrada da Google Inc., nos Estados Unidos e em outros países. O ofcdesk idc não é associado com, endossado por, patrocinado por ou apoiado pela Google Inc. e/ou suas afiliadas ou subsidiárias. Revit® e AutoCAD® são marcas registradas da Autodesk, Inc., nos Estados Unidos e em outros países. O **ofcdesk idc** não é associado com, endossado por, patrocinado por ou apoiado pela Autodesk, Inc. e/ou suas afiliadas ou subsidiárias.

A **ofcdesk** não é responsável por erros tipográficos ou gráficos que venham a aparecer neste documento.