

ofcdesk **idc**
para Revit®

Guia do usuário

Versão 1.0

Índice

Introdução.....	4
Instalação do ofcdesk idc.....	5
Ativação do ofcdesk idc.....	7
Reinstalação de uma licença ofcdesk idc já ativado em um novo computador.....	9
Workspace do ofcdesk idc para Revit®.....	10
Download e instalação de bibliotecas.....	11
Inserção de itens.....	13
Como usar o Favorites.....	14
Como criar e usar Typical.....	15
Como aplicar acabamentos.....	16
Como exportar arquivos IDS.....	17
Como importar arquivos IDS.....	18
Como usar o Quick Schedule.....	19
Como configurar preferências.....	20
Atualizações do ofcdesk idc.....	21
Sobre o ofcdesk idc e suporte.....	21
Entre em contato conosco.....	22

Propósito

A **ofcdesk** tem o compromisso de fornecer materiais de alta qualidade para ajudá-lo a aproveitar melhor nossos produtos. Com esse propósito, desenvolvemos este documento contendo instruções sobre a instalação, ativação e utilização do **ofcdesk idc para Revit®**.

A aparência, as informações apresentadas nas telas e as imagens podem variar de acordo com a versão do produto.

Abrangência

Este guia compreende a perspectiva do usuário do **ofcdesk idc** na plataforma Revit®, incluindo instruções dos processos de design de interiores, com as respectivas tarefas e funções técnicas.

Visão geral

O guia de usuário apresenta o **ofcdesk idc para Revit®**, uma solução completa que possibilita a transição sem dificuldades entre as plataformas Revit®, AutoCAD® e SketchUp™, auxiliando no gerenciamento de projetos e atendendo às necessidades em criação de design, incrementando resultados e aumentando a eficiência do projeto.

Obtenha mais informações e suporte técnico pelo e-mail:
suporte@ofcdesk.com

Introdução

Sobre o ofcdesk idc

O **ofcdesk idc** é uma excelente solução com base em CAD para o setor de design de interiores. Uma ferramenta que conta com recursos importantes para reduzir custos e tempo, além de facilitar a transição entre as plataformas AutoCAD®, Revit® e SketchUp™.

Leia com atenção as instruções deste guia do usuário e obtenha o que o **ofcdesk idc** tem de melhor.

Instalação do ofcdesk idc

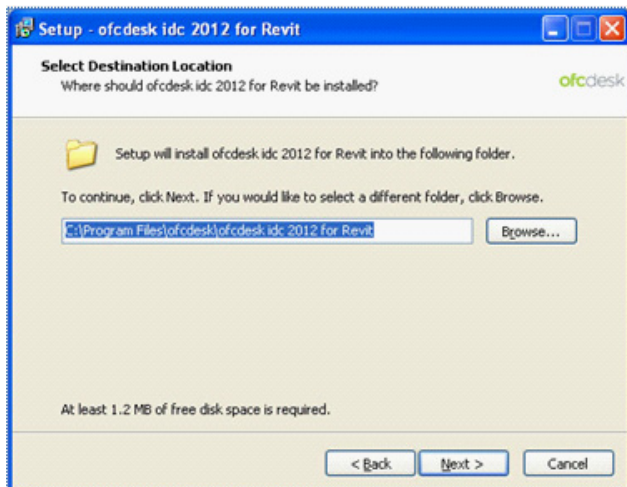
- 1 Acesse www.ofcdesk.com.br e escolha **ofcdesk idc 2012** na aba de produtos. Faça o download do **ofcdesk idc 2012 para Revit®**.
- 2 Clique em **Run** (executar) e será iniciada automaticamente a instalação.
- 3 Clique em **Next** (seguinte) na tela que será exibida.



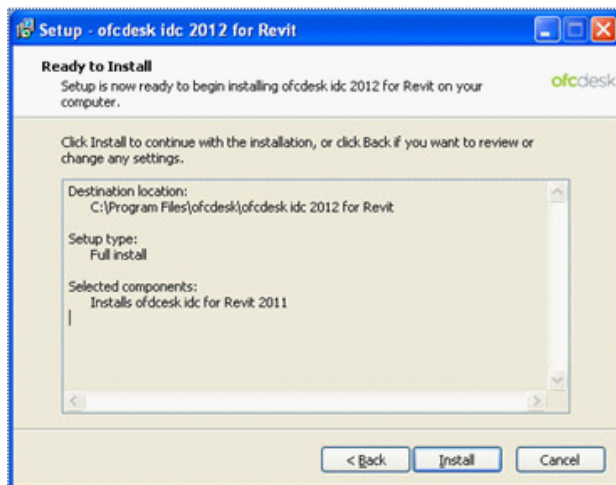
- 4 Leia o **License Agreement** (contrato de licença) e selecione I accept the agreement (aceito o contrato de licença). Clique em **Next** (seguinte).



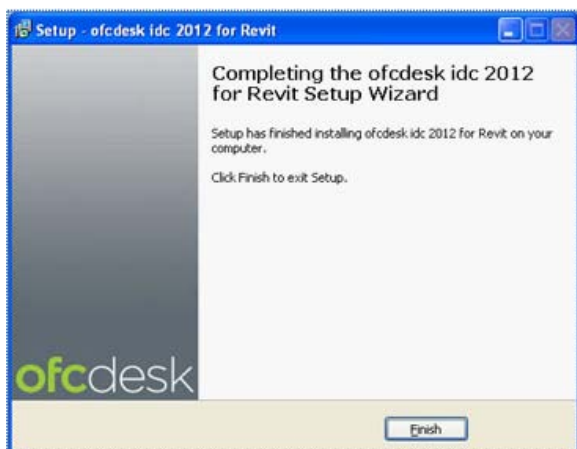
- 5 Selecione o local onde deseja que seja instalado o programa e clique em **Next**.



- 6 Clique em **Install** para a instalação padrão.

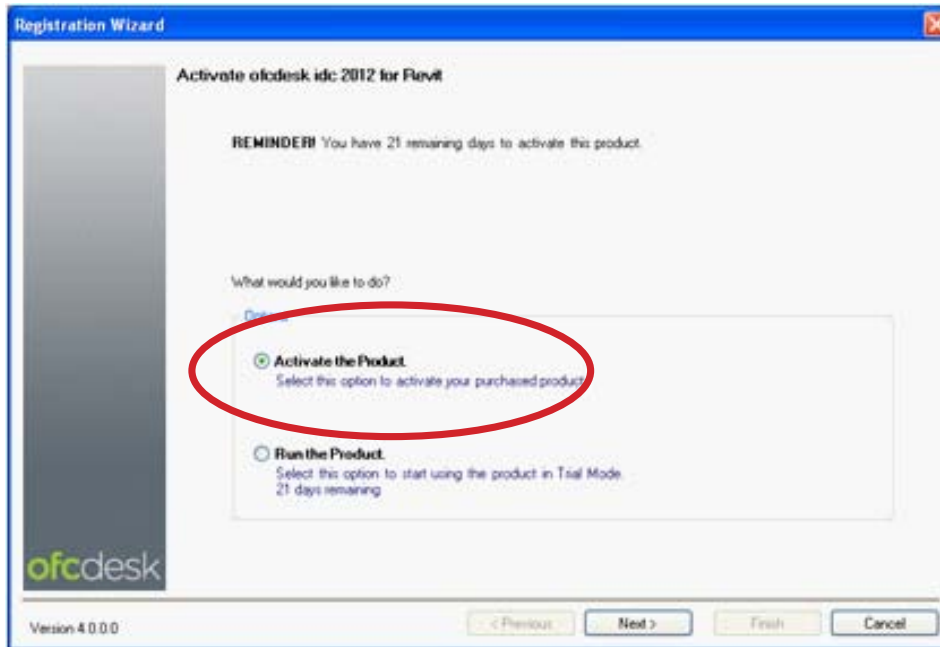


- 7 Clique em **Finish** (finalizar) para completar a instalação.

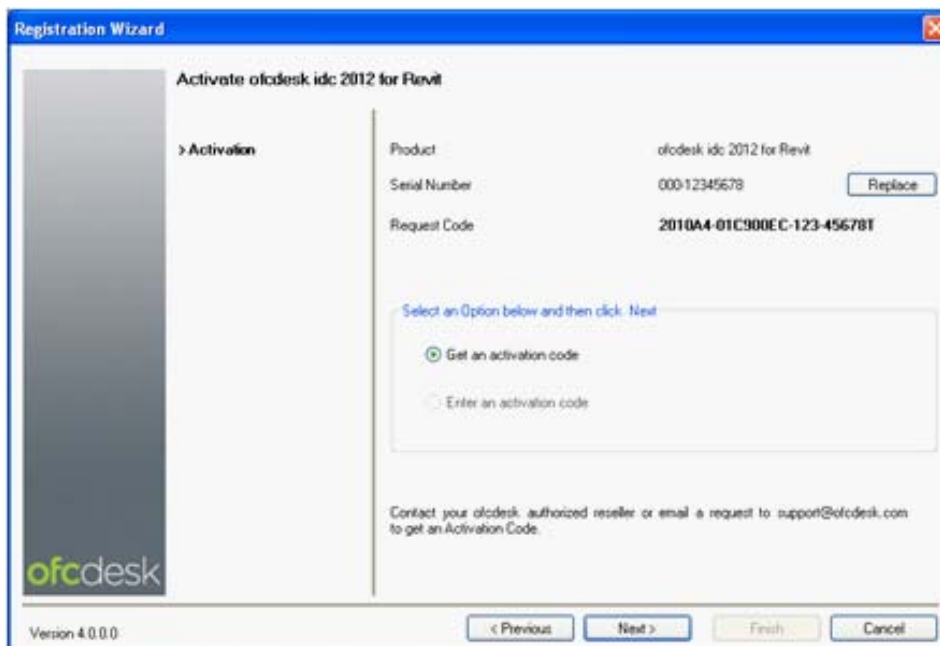


Ativação do ofcdesk idc

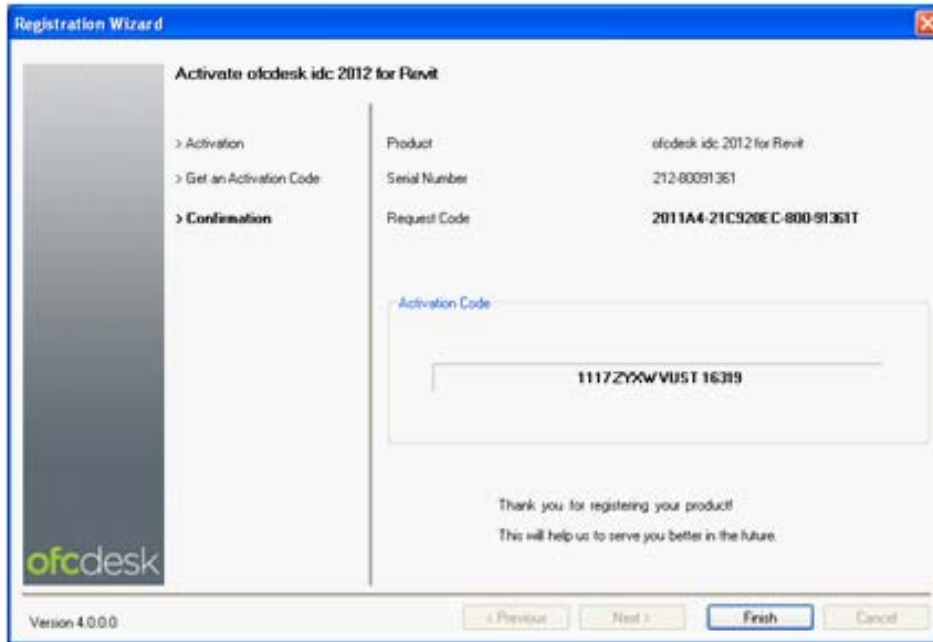
- 1 Após a instalação do **ofcdesk idc para Revit®**, inicie o software e selecione **Activate the Product** (ativar o produto) e clique em **Next** (seguinte).



- 2 Selecione **Get an activation code** (obter um código de ativação) e clique em **Next** (seguinte).

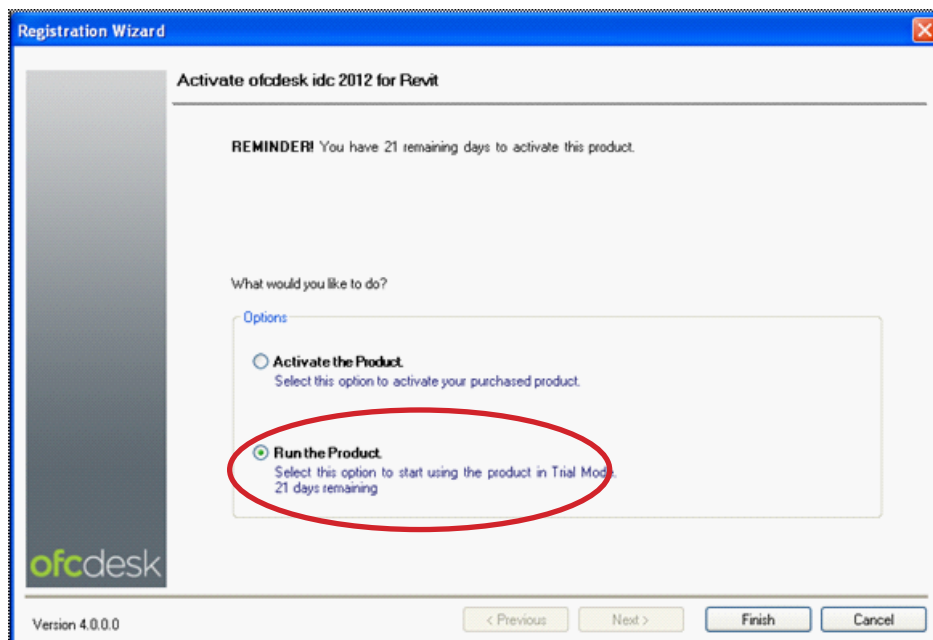


- 3 Será exibida uma tela com o **Activation Code** (código de ativação). Clique em **Finish** para finalizar o processo.



Importante: o sistema só será ativado se o Serial Number estiver correto e a aquisição do **ofcdesk idc para Revit®** já tenha sido efetuada.

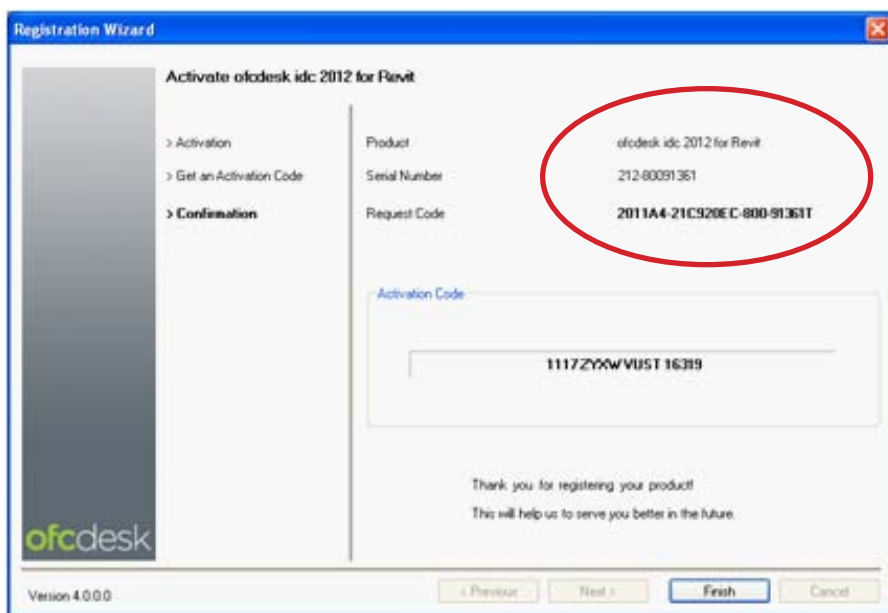
Caso esteja utilizando a versão Trial (teste), escolha a opção **Run the Product** (executar programa) e clique em **Finish** (finalizar).



A versão Trial funciona integralmente por 30 dias, após esse período será necessário adquirir uma licença para ativar o produto.

Reinstalação de uma licença Instalação do ofcdesk idc já ativado em um novo computador

Para instalar o **ofcdesk idc para Revit®** já registrado em um novo computador, envie um e-mail para suporte@ofcdesk.com solicitando a mudança e inclua o Serial Number e o Request Code.



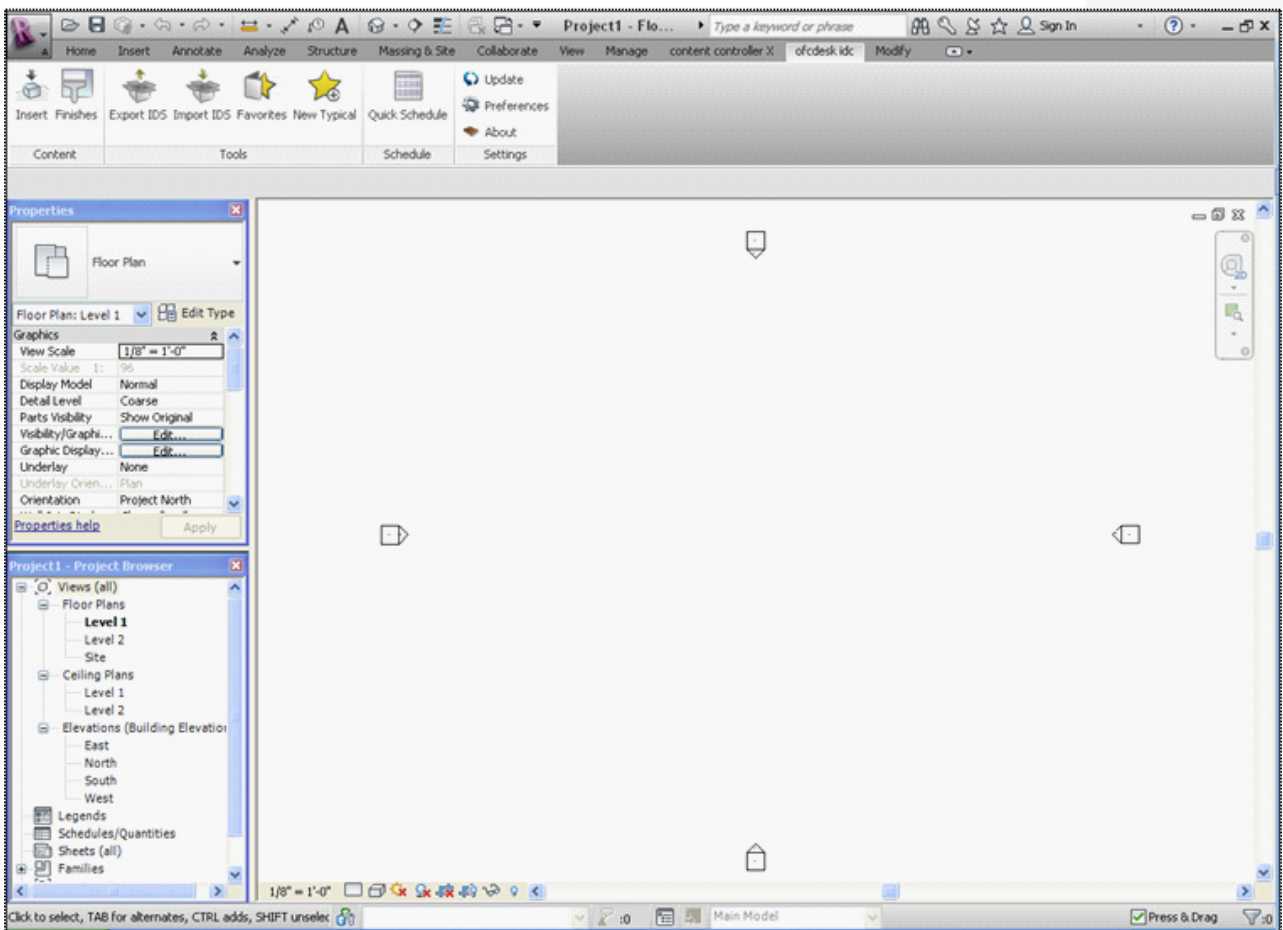
Importante: desinstale o **ofcdesk idc** do primeiro computador, pois se tentar utilizar o mesmo Serial Number em dois computadores o sistema dará um aviso de erro.

Workspace do ofcdesk idc para Revit®

O **ofcdesk idc para Revit®** possibilita a inserção de itens, aplicação de acabamentos e preparação de lista dos componentes.

Prepare projetos no Revit® e integre facilmente com o AutoCAD®, utilizando as ferramentas de importação e exportação de itens do **ofcdesk idc**.

A barra de ferramentas do **ofcdesk idc** é bastante intuitiva e prática e está localizada na aba de Add-Ins do Revit®.



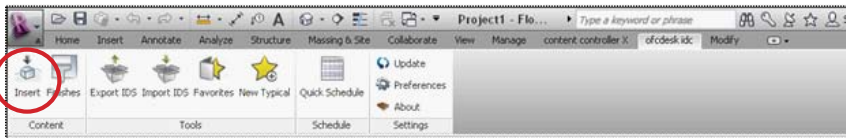
O **ofcdesk idc para Revit®** permite o uso de bibliotecas tanto em DWG quanto em SKP.

É possível aumentar seu conteúdo através do **content community**.

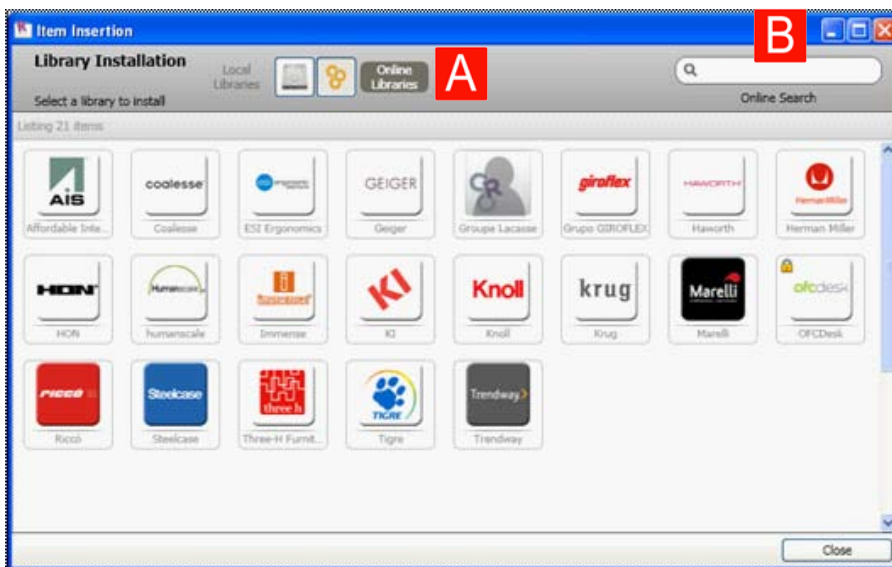
Download e instalação de bibliotecas

O **ofcdesk idc** permite baixar bibliotecas de maneira fácil.

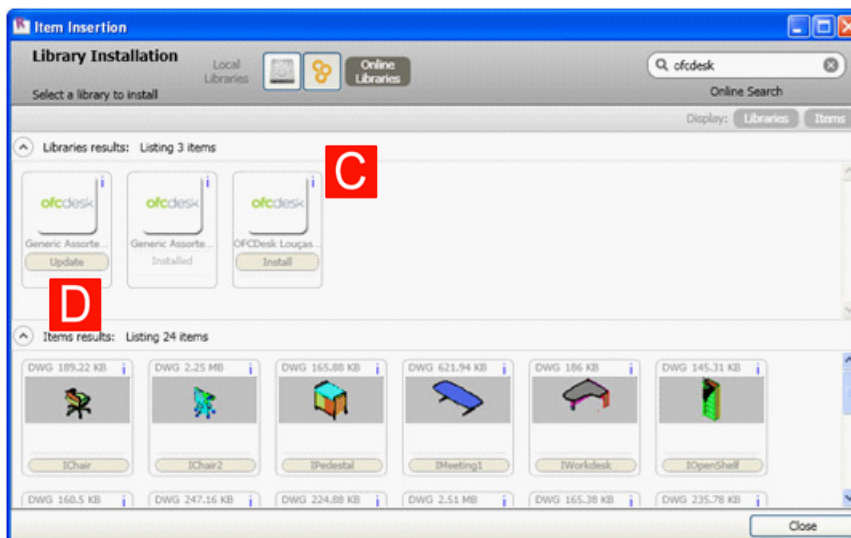
- 1 Na aba Add-ins do Revit®, acesse a barra de ferramentas do **ofcdesk idc** e clique no ícone **Insert**.



- 2 Clique em **Online Libraries** (bibliotecas on-line) **(a)**. Digite o nome de uma biblioteca, um item ou fabricante no campo **Search** – busca **(b)** e pressione **ENTER**.



- 3 Clique sobre a biblioteca que deseja e ela será instalada automaticamente **(c)**. Caso já tenha a biblioteca instalada e houver atualização, será exibida a mensagem **Update** (atualizar) embaixo da imagem que representa a biblioteca **(d)**.



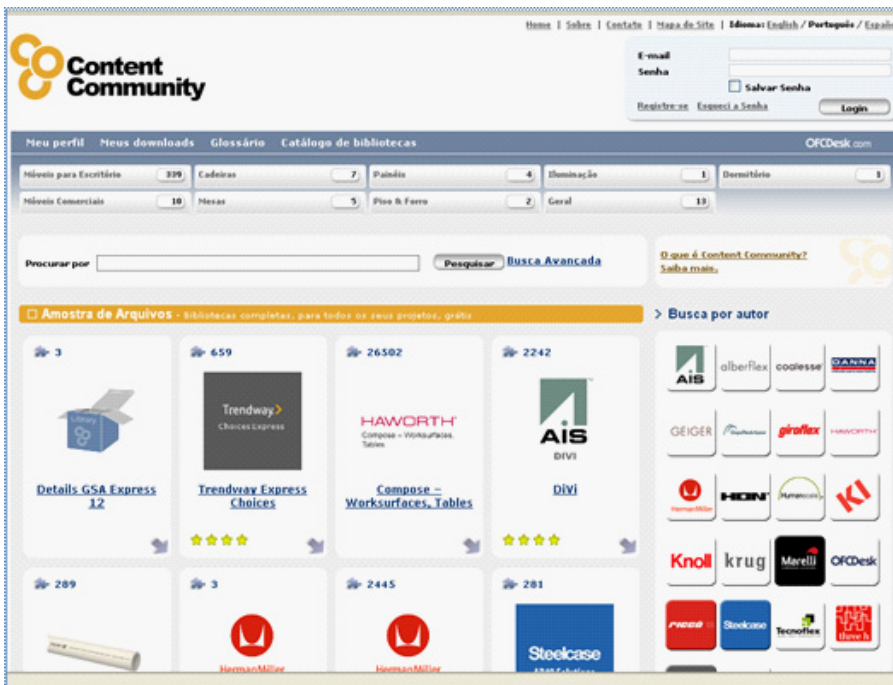
Importante! É necessário estar conectado à Internet e ter uma conta ofcdesk.NET para baixar as bibliotecas.

Caso não tenha uma conta ofcdesk.NET, crie uma clicando em **Not a member? Click here to register** e siga as instruções que são exibidas na tela.

É gratuito!

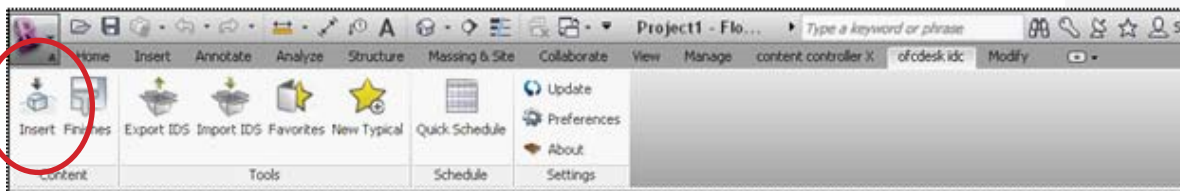


Acesse bibliotecas de diversos fabricantes compatíveis com o **ofcdesk idc** através do content community, um banco de dados on-line, pelo site: <http://contentcommunity.ofcdesk.com>



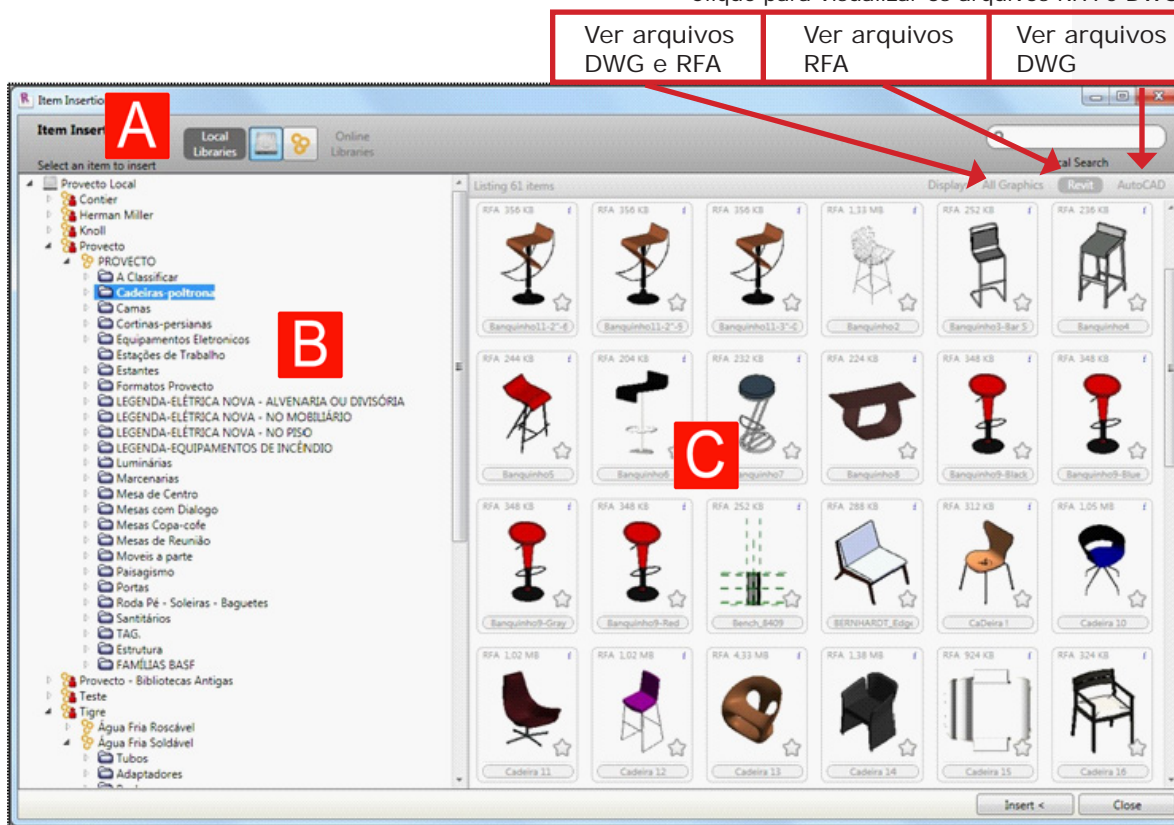
Inserção de itens

- 1 Na aba Add-ins do Revit®, acesse a barra de ferramentas do ofcdesk idc e clique no ícone **Insert** (inserir).



- 2 Clique em **Local Libraries** - bibliotecas locais – (a) e navegue pela lista em árvore das categorias de itens (b). A lista pode expandir para múltiplas subcategorias de acordo com o tamanho da biblioteca.

Clique para visualizar os arquivos RFA e DWG



- 3 É possível visualizar os itens no lado direito da tela (c). Clique uma vez sobre o item e em **Insert** (inserir) ou clique duas vezes sobre o item para colocar no projeto. Escolha o ponto de inserção e o ângulo de rotação.

- 4 Insira quantas vezes desejar o item e pressione **ESC** para parar a inserção.

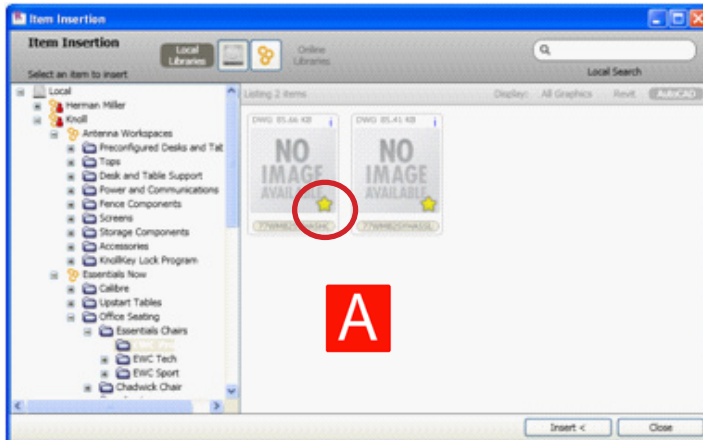


É possível modificar a visualização do item usando a ferramenta **Detail Level** do Revit® que está na parte inferior à esquerda da área de trabalho. Se estiver na opção **Coarse** o item fica em 2D e nas opções **Medium** e **Fine** a visualização é em 3D.

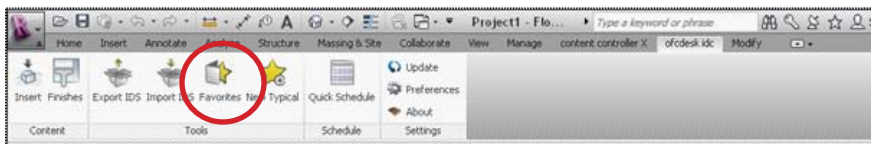
Como usar o Favorites

A ferramenta Favorites do **ofcdesk idc** permite que os itens mais utilizados estejam sempre a mão.

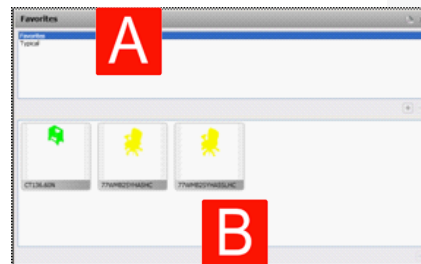
Na tela de inserção, clique na estrela **(a)** para que o item seja automaticamente incluído na lista **Favorites**.



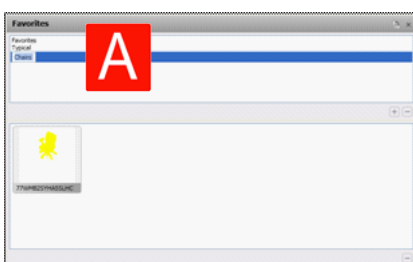
1 Para acessar a lista, clique no ícone **Favorites**.



2 Selecione a categoria **Favorites** na tela **(a)** e clique em um item para inserir no projeto **(b)**.



Crie pastas segundo sua conveniência para ajudar na organização dos seus itens favoritos. Clique no sinal "+", em seguida, clique duas vezes sobre a nova pasta e atribua um nome **(a)**. Arraste o item do Favorites para dentro da nova pasta.

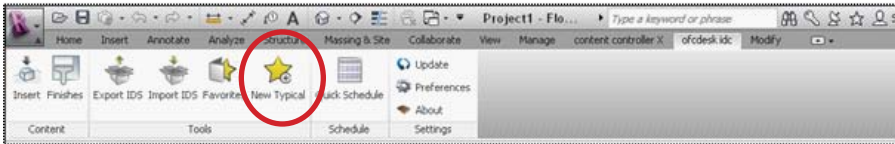


Caso queira apagar, selecione a pasta e clique no sinal "-".

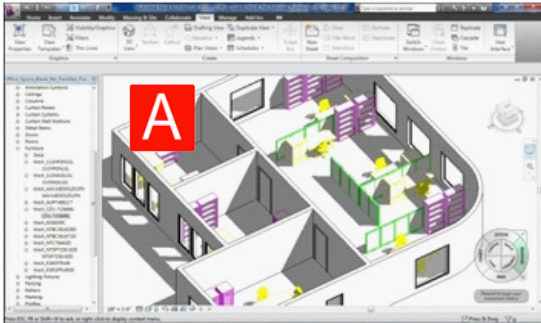
Como criar e usar Typicals

Typical significa um conjunto de itens que pode ser inserido no projeto simultaneamente.

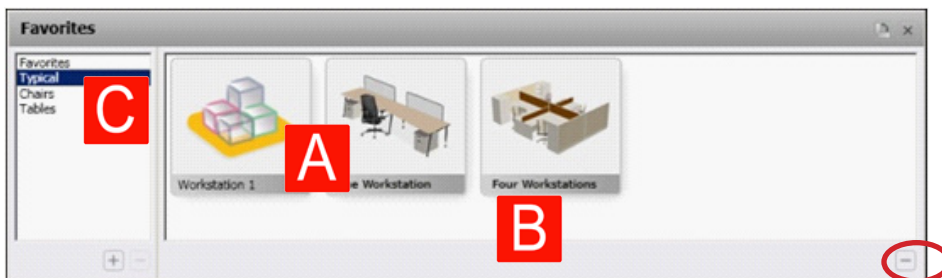
- 1 Clique no ícone **New Typical**.



- 2 Selecione dois ou mais itens **(a)** e pressione **ENTER**.



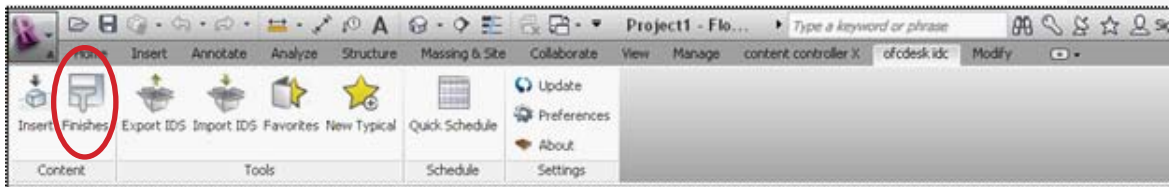
- 3 Para modificar a imagem padrão que representa o Typical, passe o mouse sobre a imagem e clique na palavra **Change** – mudar- **(a)**.
- 4 Escolha uma imagem do seu arquivo e clique em **Open** (abrir).
- 5 Para atribuir um nome ao Typical, clique duas vezes embaixo da imagem **(b)**.
- 6 Escreva o nome e pressione **ENTER**.



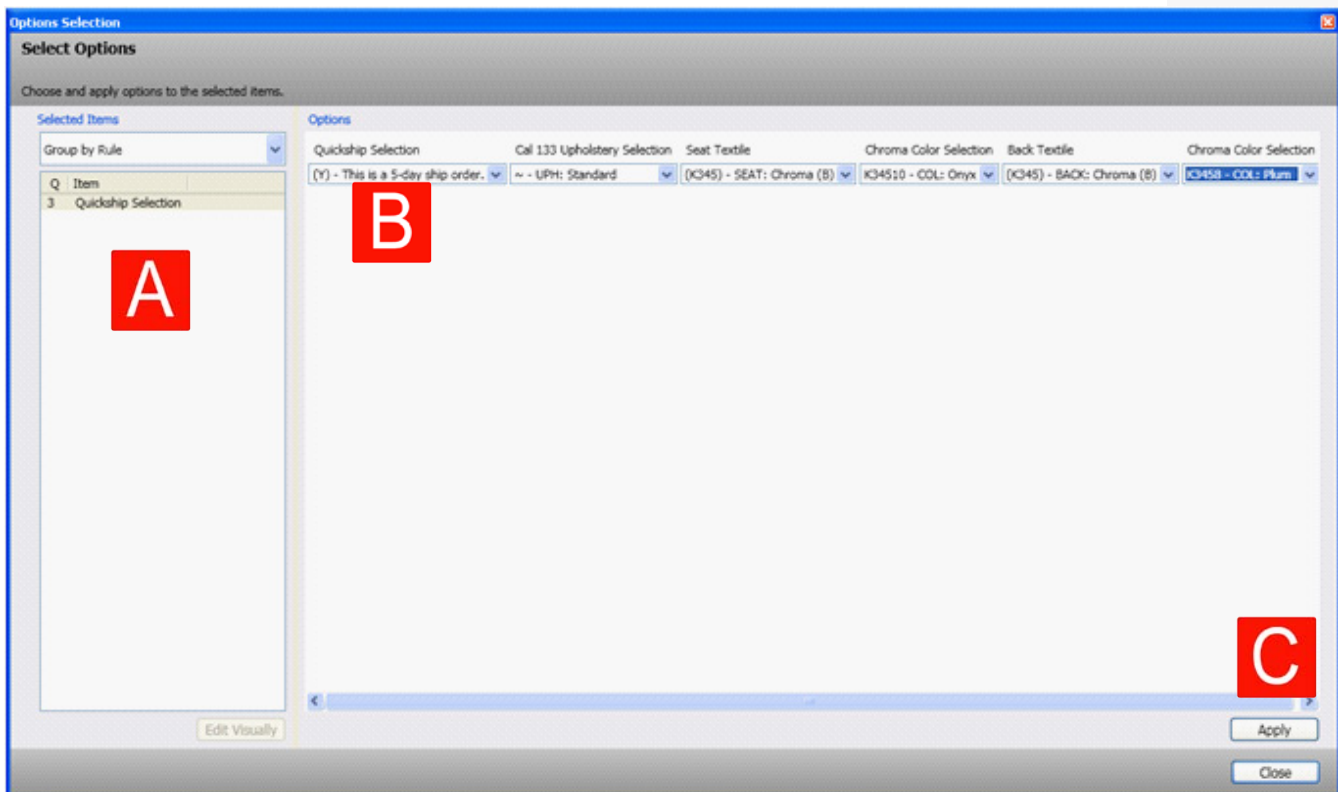
- 7 Para remover um Typical, clique no sinal "-" localizado no canto inferior direito.
- 8 Para inserir um Typical no projeto, selecione a categoria Typical **(c)** e clique duas vezes sobre o Typical.

Como aplicar acabamentos

- 1 Na barra de ferramentas do **ofcdesk idc**, clique no ícone **Finishes** (acabamentos).



- 2 Selecione os itens do projeto nos quais será aplicado o acabamento.
- 3 Selecione os itens **(a)** separadamente ou agrupados por rule (regra), part number (código) ou finish (acabamento).
- 4 Selecione um acabamento e as opções **(b)**. O número de opções varia de acordo com o acabamento.

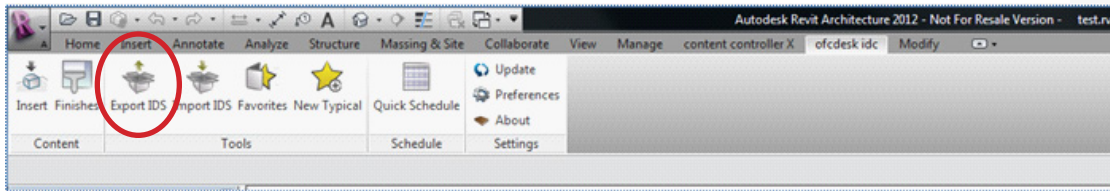


- 5 Clique em **Apply (c)** para aplicar o acabamento.

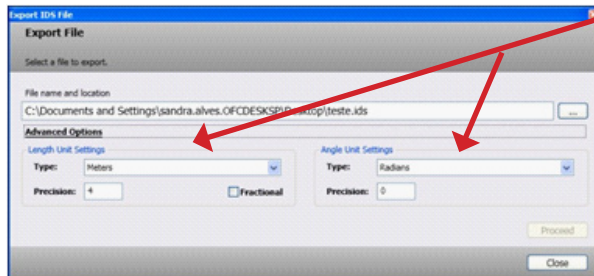
Como exportar arquivos IDS

O **ofcdesk idc** fornece uma ferramenta de exportação de arquivo IDS. O IDS é uma extensão compatível com o ofcdesk idc para Revit®, AutoCAD® e SketchUp™.

- 1 Se estiver trabalhando com o Revit® é possível salvar seu projeto com extensão .ids e exportá-lo apenas clicando no ícone **Export IDS** do **ofcdesk idc** e escolha onde quer salvar o arquivo.



- 2 Clique em **Advanced Options** (opções avançadas).



Configure as unidades de acordo com o projeto em execução.

- 3 Clique em **Proceed** (continuar).

- 4 No AutoCAD®, digite **"idsimport"** no prompt de comando ou clique no ícone **Import IDS** da barra de ferramentas do **ofcdesk idc** e importe o arquivo .ids.

- 5 No SketchUp™, clique no ícone **Import IDS** do menu **ofcdesk idc** para importar o arquivo .ids.

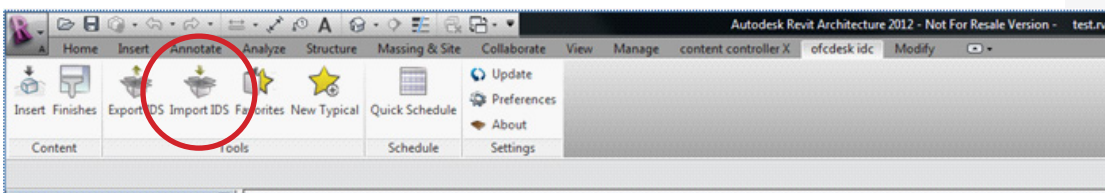
As informações de unidade escolhidas são armazenadas no arquivo IDS.

É importante considerar a escala e unidades dos blocos DWG originais para que não haja incoerência de unidades na exportação.

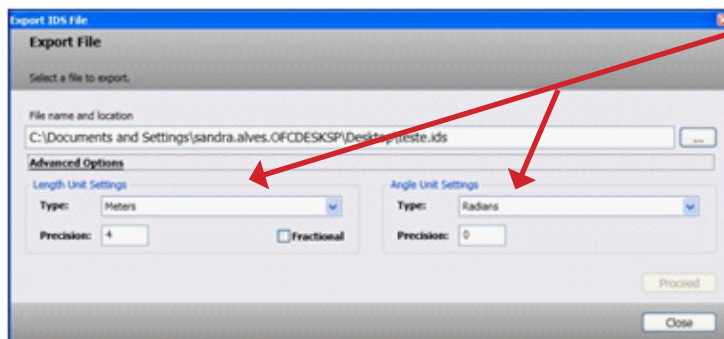
Caso não tenha instalada a biblioteca que contenha os itens do arquivo .ids a serem importados no seu computador, será feito o download automático no momento da importação.

Como importar arquivos IDS

- 1 Também é possível fazer o processo inverso. Prepare o projeto no AutoCAD® ou no SketchUp™, clique no ícone **Export IDS** da barra de ferramentas do **ofcdesk idc** e salve com extensão .ids para exportar o arquivo.
- 2 No Revit®, clique no ícone **Import IDS** na barra de ferramentas do **ofcdesk idc** para importar o arquivo .ids.



- 3 Selecione o arquivo IDS e clique em **Open** (abrir).



Veja as unidades do projeto.

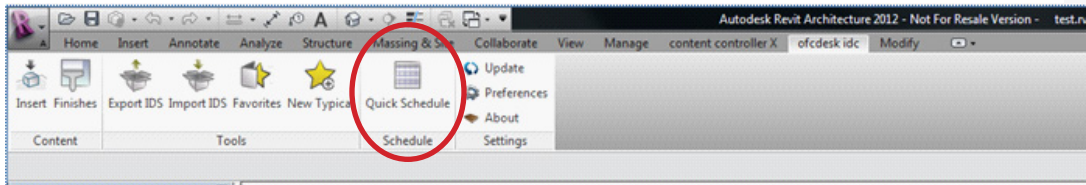
- 4 Clique em **Proceed** (continuar).

Importante: para que seja possível a transição dos arquivos IDS, é necessário ter instalado o **ofcdesk idc** em todas as plataformas (AutoCAD®, Revit® e SketchUp™). E apenas os itens que fazem parte das bibliotecas podem ser importados ou exportados.

Como usar o Quick Schedule

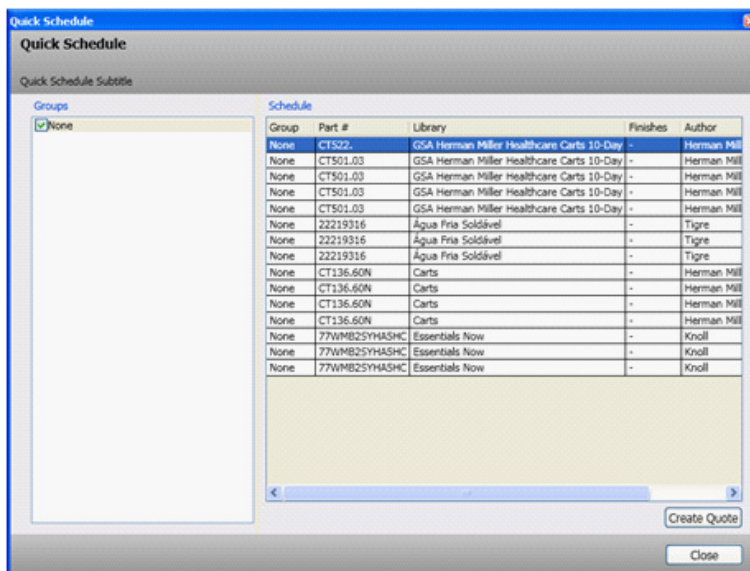
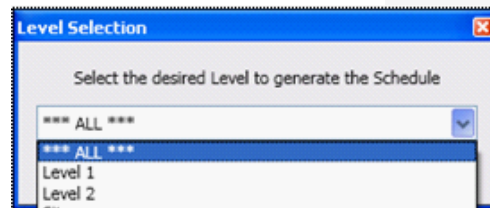
O usuário pode criar uma lista de componentes, subcomponentes e peças dos itens utilizados no projeto.

1 Clique no ícone **Quick Schedule**.



2 Selecione o nível desejado na tela para obter a lista de materiais. Clique **Apply** (aplicar).

O Quick Schedule fornece uma lista de itens que formam o projeto. Dentre as informações contidas na lista sobre os itens constam **Part #** (código), **Library** (biblioteca), **Finishes** (acabamentos) e **Author** (autor).



3 Clique em **Create Quote (a)** para acessar o **ofcdesk idquote** e converter a lista em um orçamento.

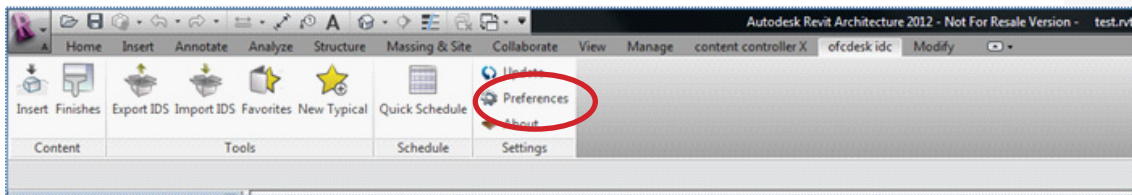
O **ofcdesk idquote** é um software para criar orçamentos integrados de uma maneira rápida e eficaz, partindo de projetos desenvolvidos dentro do **ofcdesk idc**. Para obter informações e adquirir o idquote, entre em contato pelo e-mail info@ofcdesk.com.

Como configurar preferências

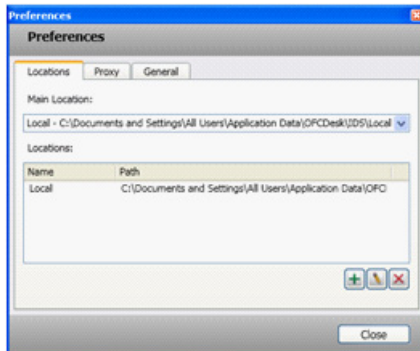
Aviso! Recomenda-se que as modificações das configurações específicas em **Preferences** (preferências) somente sejam realizadas por usuários avançados.

Ajuste as configurações do programa de acordo com as suas necessidades.

- 1 Na barra de ferramentas do **ofcdesk idc**, clique em **Preferences** (preferências).

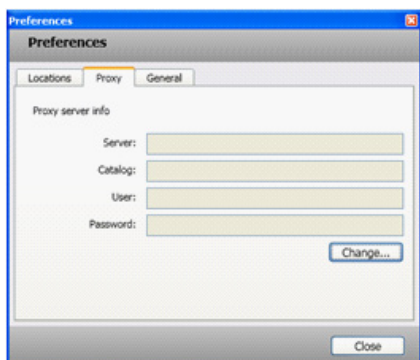


Será exibida uma tela com as abas **Locations** (locais), **Proxy** e **General** (geral).

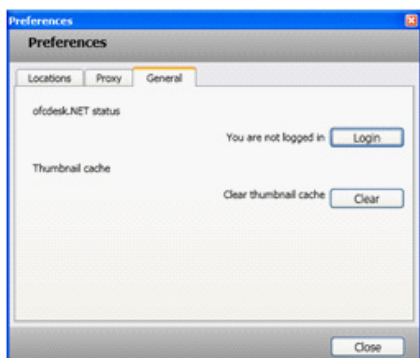


Use a aba **Locations** para verificar onde as bibliotecas são armazenadas.

A localização é importante, pois, será empregada pelo ofcdesk idc na busca dos blocos de itens que o usuário tenha criado dentro da base de dados e que serão inseridos no projeto.



Use a aba **Proxy** para ajustar as configurações do servidor Proxy.

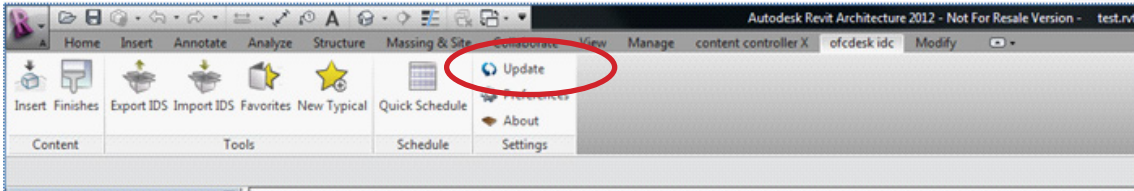


Use a aba **General** para efetuar log-in na conta **ofcdesk.NET** e limpar o cachê de thumbnail.

Atualizações do ofcdesk idc

Acesse a barra de ferramentas do **ofcdesk idc** e verifique se há atualização disponível.

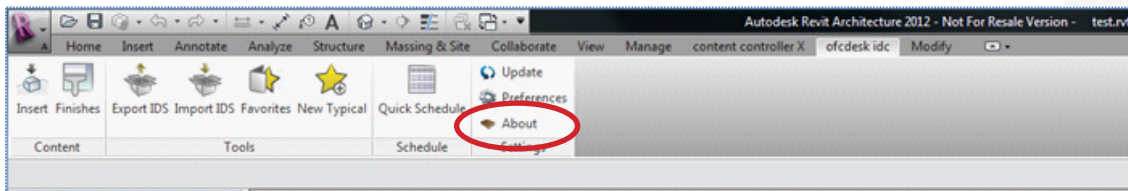
- 1 Selecione **Update** (atualizar) e o software verificará e efetuará automaticamente as atualizações apropriadas.



Sobre o ofcdesk idc e suporte

Consulte informações sobre o **ofcdesk idc** como a versão e o **Serial Number** ou obtenha suporte de maneira simplificada.

- 1 Clique em **About** (sobre) na barra de ferramentas do **ofcdesk idc**.



E caso esteja enfrentando algum problema técnico, clique em **Send Log** (enviar log).

A equipe de suporte enviará um e-mail com a solução.

Entre em contato conosco

Ajude-nos a aprimorar nossos recursos para melhor servi-lo. Envie seus comentários e sugestões a respeito dos produtos ofcdesk para feedback@ofcdesk.com.

Para mais informações sobre o **ofcdesk idc para Revit®** e outros produtos ofcdesk, envie e-mail para: **info@ofcdesk.com**.

Obtenha suporte técnico e dicas sobre o **ofcdesk idc para Revit®** e outros produtos ofcdesk no site **www.ofcdesk.com.br** ou pelo fórum em **forum.ofcdesk.com**.

O **ofcdesk idc** e as demais soluções aqui mencionadas são de propriedade da ofcdesk, llc, nos Estados Unidos e em outros países.

SketchUp™ é uma marca registrada da Google Inc., nos Estados Unidos e em outros países.

O **ofcdesk idc** não é associado com, endossado por, patrocinado por ou apoiado pela Google Inc. e/ou suas afiliadas ou subsidiárias.

Revit® e AutoCAD® são marcas registradas da Autodesk, Inc., nos Estados Unidos e em outros países.

O **ofcdesk idc** não é associado com, endossado por, patrocinado por ou apoiado pela Autodesk, Inc. e/ou suas afiliadas ou subsidiárias.

A **ofcdesk** não é responsável por erros tipográficos ou gráficos que venham a aparecer neste documento.