

ofcdesk **idc**
para AutoCAD® Mac®

Guia do usuário

Versão 1.0

Índice

Introdução.....	4
Instalação do ofcdesk idc.....	5
Ativação do ofcdesk idc.....	7
Instalação do ofcdesk idc já ativado em um novo computador.....	8
Workspace do ofcdesk idc para AutoCAD® Mac®.....	9
Download e instalação de bibliotecas.....	10
Inserção de itens.....	12
Como mudar a visualização (2D/3D).....	13
Como aplicar acabamentos.....	14
Como exportar arquivos IDS.....	15
Como importar arquivos IDS.....	15
Quantitativos.....	16
Apêndice A.....	17
Atalhos para o prompt de comando.....	17
Entre em contato conosco.....	18

Propósito

A **ofcdesk** tem o compromisso de fornecer materiais de qualidade para ajudá-lo a aproveitar melhor nossos produtos. Com esse propósito, desenvolvemos este documento contendo instruções sobre a instalação, ativação e utilização do **ofcdesk idc para AutoCAD® Mac®**.

A aparência, as informações apresentadas nas telas e as imagens podem variar de acordo com a versão do produto.

Abrangência

Este guia compreende a perspectiva do usuário do **ofcdesk idc para AutoCAD®** no sistema operacional Mac®, incluindo instruções dos processos de design de interiores, com as respectivas tarefas e funções técnicas.

Visão geral

O guia de usuário apresenta o **ofcdesk idc para AutoCAD® Mac®**, uma solução completa que possibilita a transição sem dificuldades entre as plataformas Revit®, AutoCAD® e SketchUp™, auxiliando no gerenciamento de projetos e atendendo às necessidades em criação de design, incrementando resultados e aumentando a eficiência do projeto.

Obtenha mais informações e suporte técnico pelo e-mail:
suporte@ofcdesk.com

Introdução

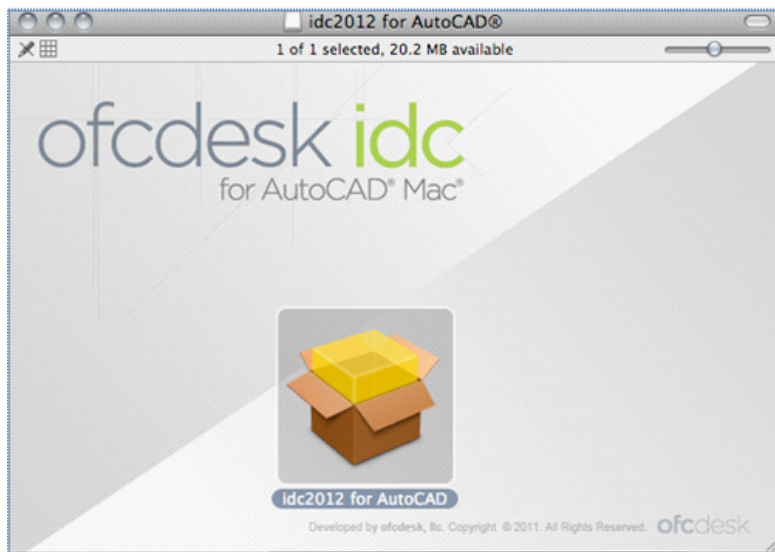
Sobre o ofcdesk idc

O **ofcdesk idc** é uma excelente solução com base em CAD para o setor de design de interiores. Uma ferramenta que conta com recursos importantes para reduzir custos e tempo; além de facilitar a transição entre as plataformas AutoCAD®, Revit® e SketchUp™.

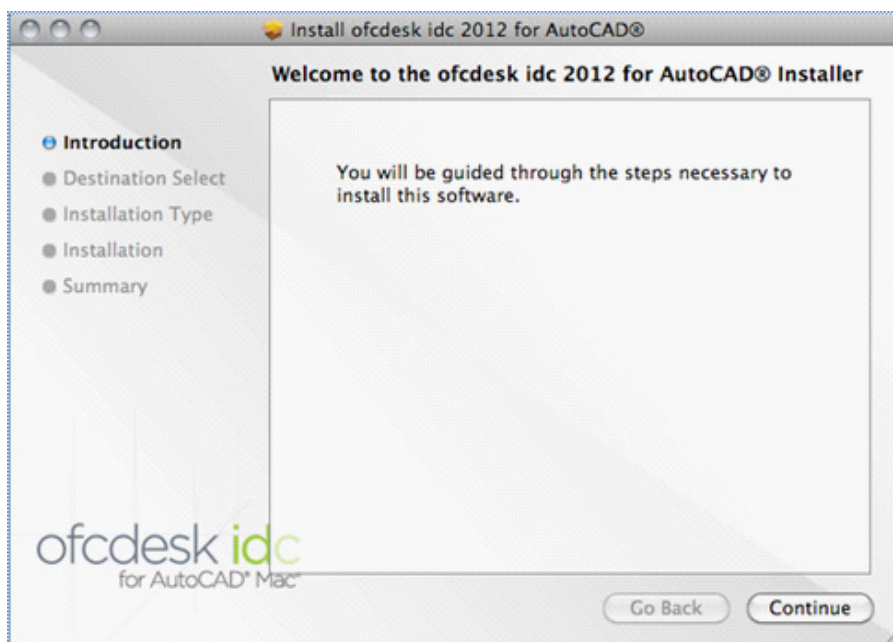
Leia com atenção as instruções deste guia do usuário e aproveite o que o **ofcdesk idc** tem de melhor.

Instalação do ofcdesk idc

- 1 Acesse **www.ofcdesk.com.br** e escolha **ofcdesk idc para AutoCAD® Mac®** na aba de produtos. Faça o download do software.
- 2 No seu computador, em **Downloads**, clique duas vezes sobre o arquivo **idc2012forautocad.dmg**.
- 3 Clique duas vezes sobre o ícone do idc.



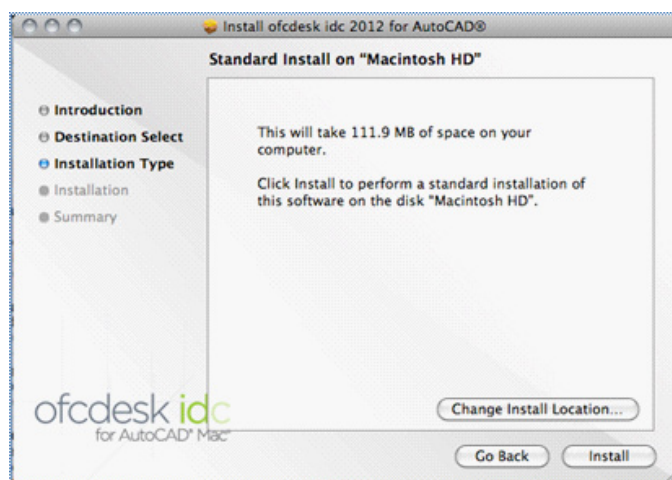
- 4 Clique em **Continue** (continuar) na tela que será exibida.



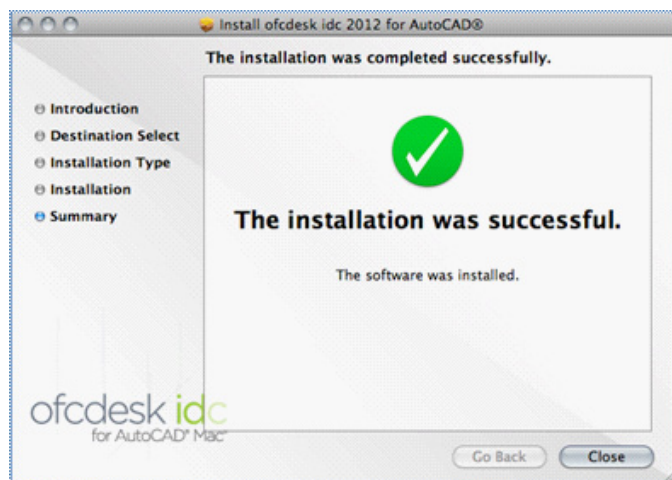
5 Seleccione o local onde deseja que seja instalado o programa e clique em **Continue**.



6 Clique em **Install** para a instalação padrão.

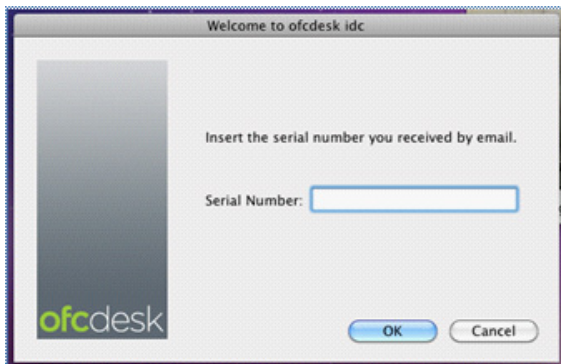


7 Será exibida uma tela com a mensagem de confirmação da instalação.



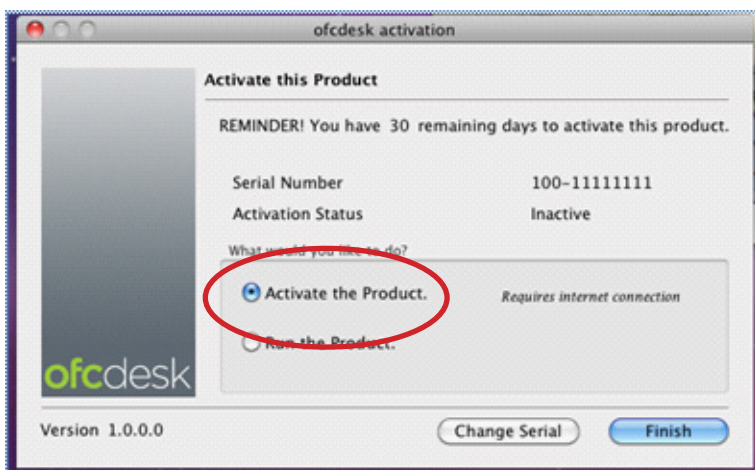
Ativação do ofcdesk idc

- 1 Após a instalação do **ofcdesk idc para AutoCAD® Mac®**, inicie o software. Digite o **Serial Number** (número serial) na tela que será exibida automaticamente e clique em **OK**.

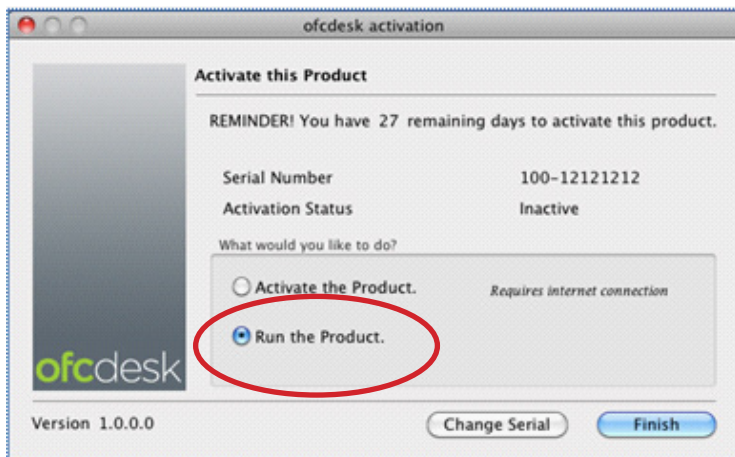


O Serial Number é enviado automaticamente para o e-mail que foi cadastrado no site para realizar o download do ofcdesk idc para AutoCAD® Mac®.

- 2 Selecione **Activate the Product** (ativar o produto) e clique em **Finish** (finalizar).



Importante: o sistema só será ativado se o Serial Number estiver correto e a aquisição do ofcdesk idc para AutoCAD® Mac® já tenha sido efetuada.



Caso esteja utilizando a versão Trial (teste), escolha a opção **Run the Product** (executar programa).

A versão Trial funciona integralmente por 30 dias, após esse período será necessário ativar o produto.

Instalação do ofcdesk idc já ativado em um novo computador

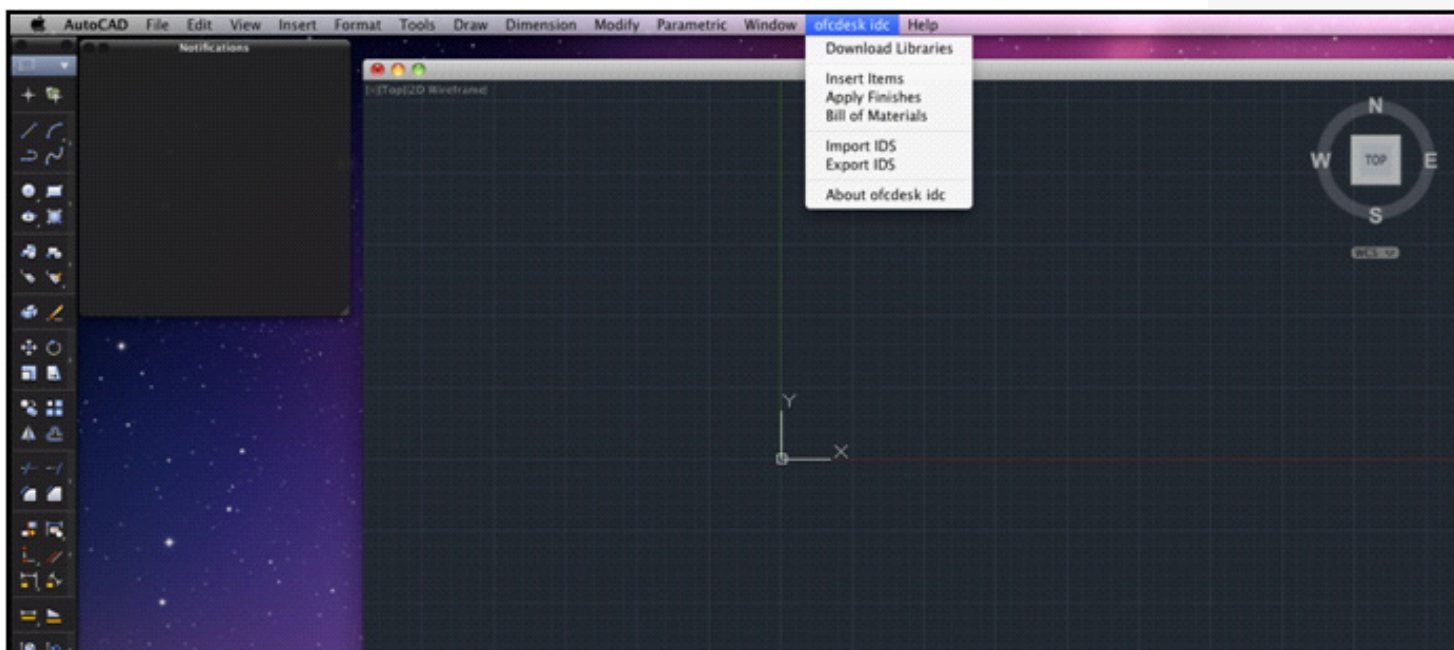
Para instalar o **ofcdesk idc para AutoCAD® Mac®** já registrado em um novo computador, envie um e-mail para **suporte@ofcdesk.com** solicitando a mudança e inclua o **Serial Number**.

Importante: desinstale o ofcdesk idc do primeiro computador, pois, se tentar utilizar o mesmo Serial Number em dois computadores o sistema dará um aviso de erro.

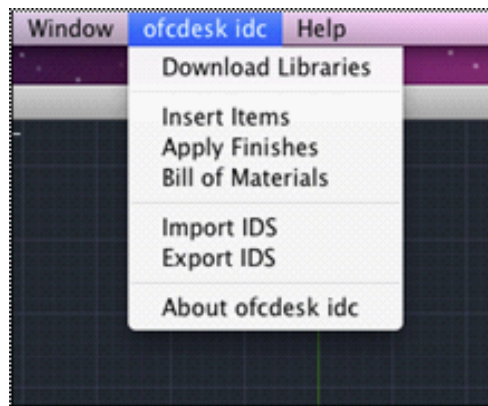
Workspace do ofcdesk idc para AutoCAD® Mac®

O **ofcdesk idc para AutoCAD® Mac®** possibilita a inserção de itens, aplicação de acabamentos e confecção de quantitativos.

Adicione conteúdo através do **content community** e customize sua coleção de bibliotecas.



Acesse os recursos do idc digitando atalhos-chave no prompt de comando ou através do menu **ofcdesk idc**.

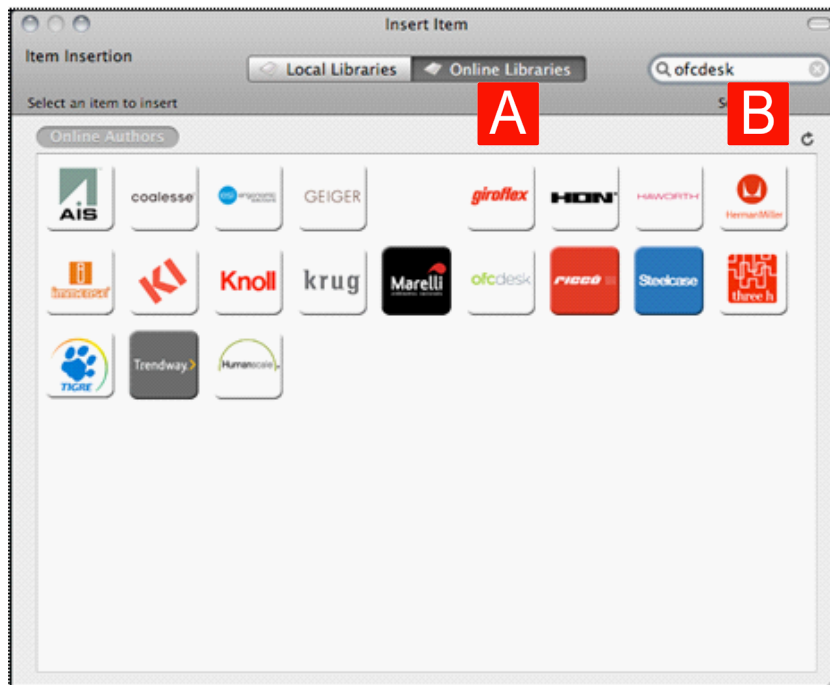


Consulte a lista completa de comandos – Apêndice A

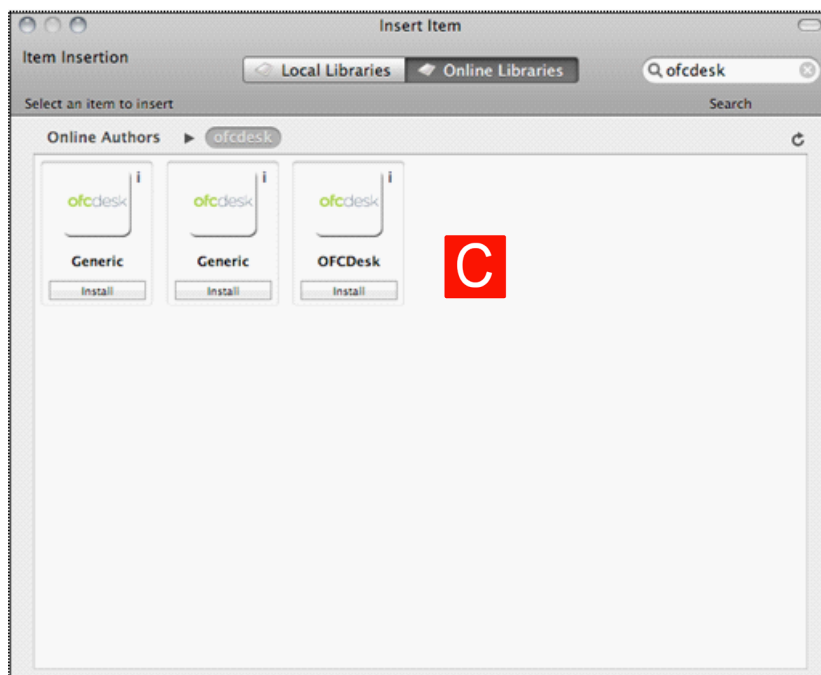
Download e instalação de bibliotecas

O **ofcdesk idc** permite baixar bibliotecas de maneira fácil.

- 1 Acesse o menu do **ofcdesk idc** e escolha **Download Libraries** (baixar bibliotecas).
- 2 Clique em **Online Libraries** (bibliotecas on-line) **(a)**. Digite o nome de uma biblioteca, um item ou fabricante no campo **Search** – busca **(b)** e pressione **ENTER**.



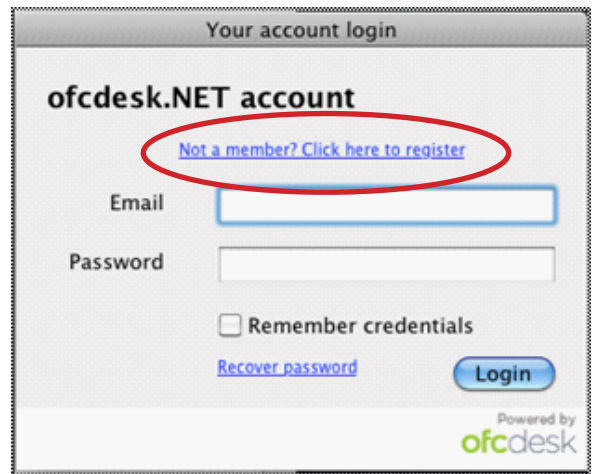
- 3 Clique duas vezes sobre a biblioteca que deseja e ela será instalada automaticamente **(c)**.



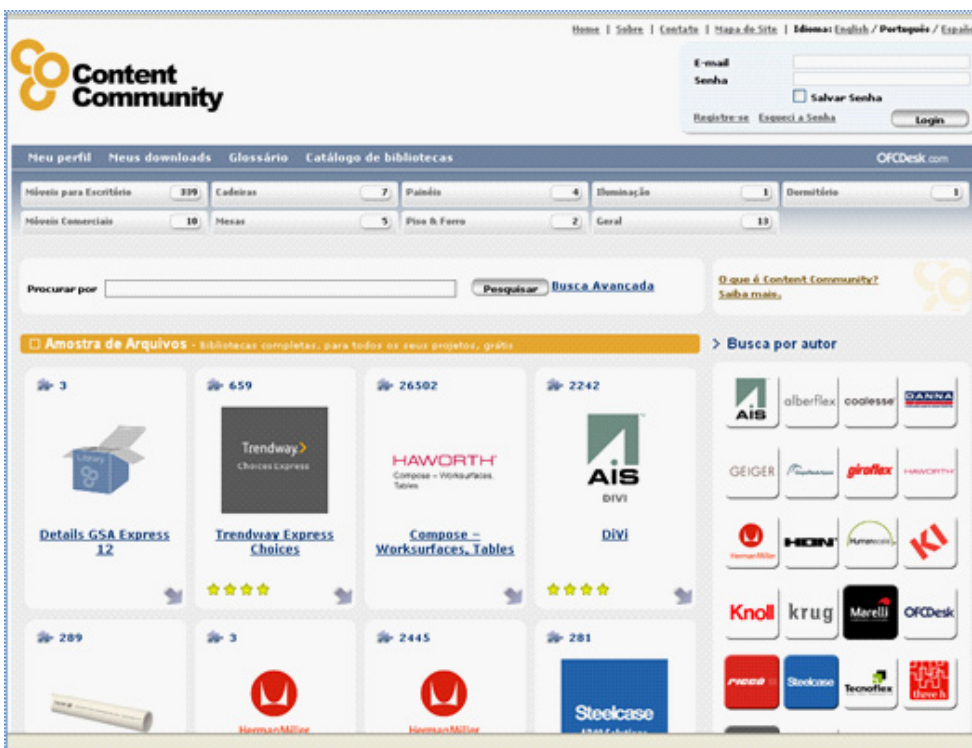
Importante! É necessário estar conectado à Internet e ter uma conta ofcdesk.NET para baixar as bibliotecas.

Caso não tenha uma conta ofcdesk.NET, crie uma clicando em **Not a member? Click here to register** e siga as instruções que são exibidas na tela.

É gratuito!

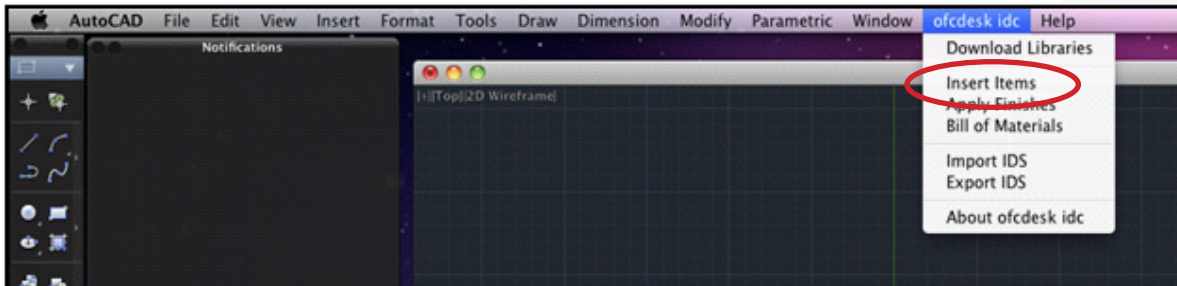


Acesse bibliotecas de diversos fabricantes compatíveis com o **ofcdesk idc** através do content community, um banco de dados on-line, pelo site: <http://contentcommunity.ofcdesk.com>.

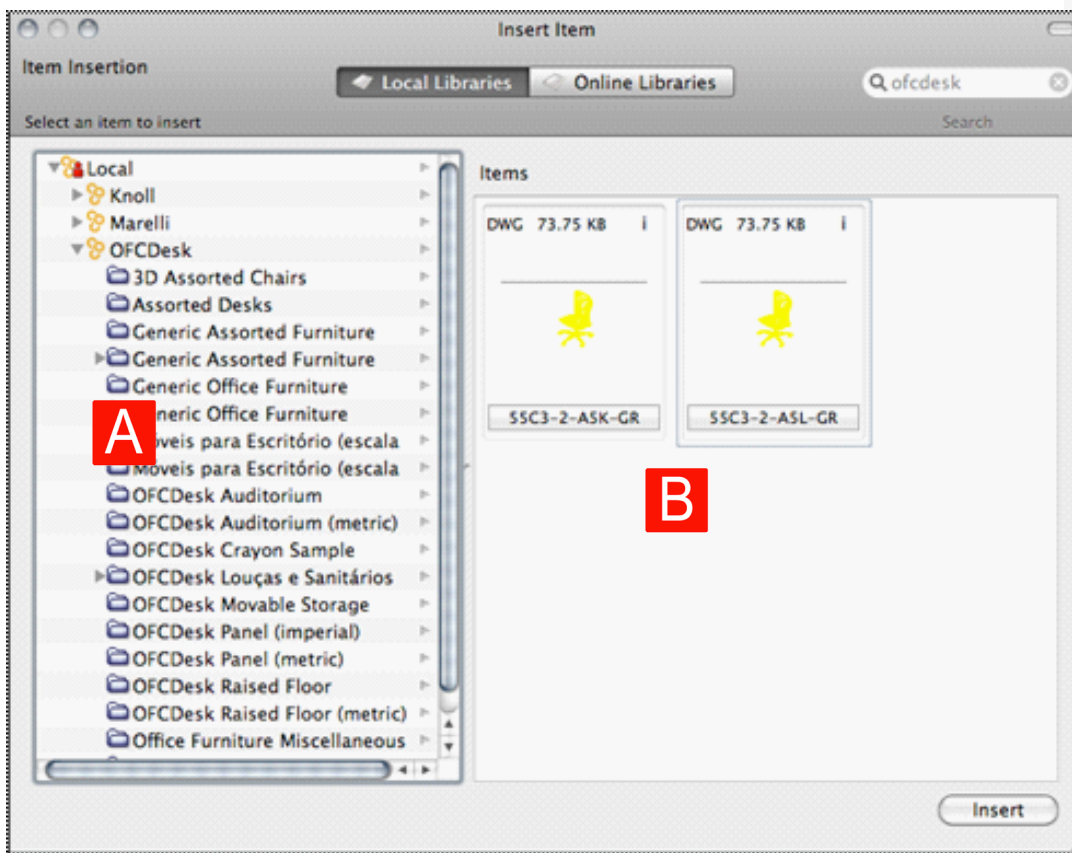


Inserção de itens

- 1 Para inserir itens ao projeto, acesse a barra de menu **ofcdesk idc** e selecione **Insert Items**.



- 2 Clique em **Local Libraries** (bibliotecas locais) e navegue pela lista de itens (**a**) que pode expandir para múltiplas subcategorias de acordo com o tamanho da biblioteca.

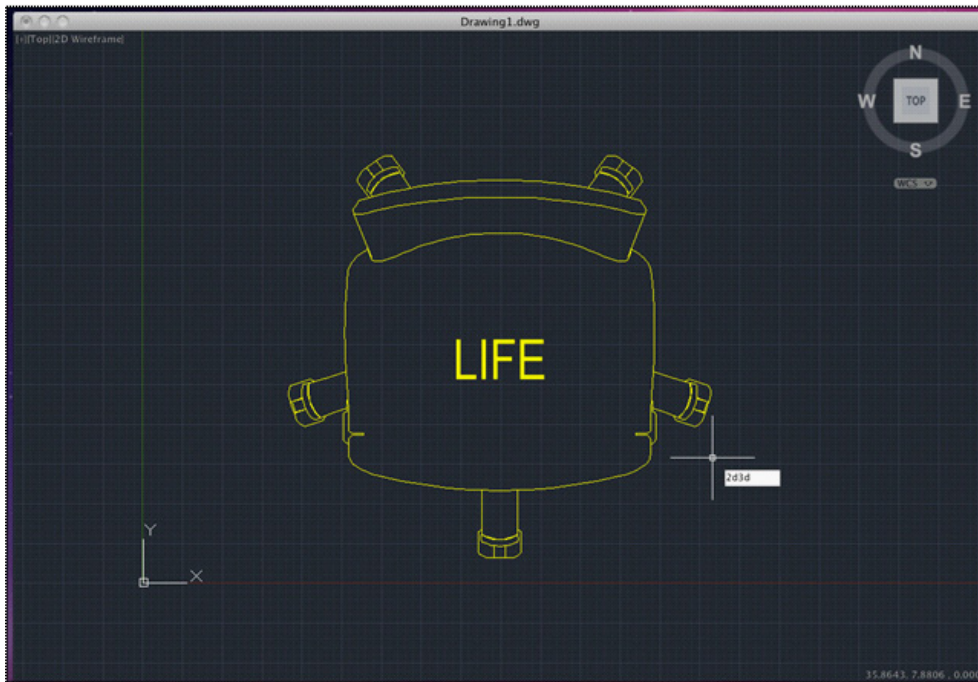


- 3 É possível a visualização prévia do item (**b**). Clique uma vez sobre o item e em Insert (inserir), ou clique duas vezes sobre o item para inserir no projeto.

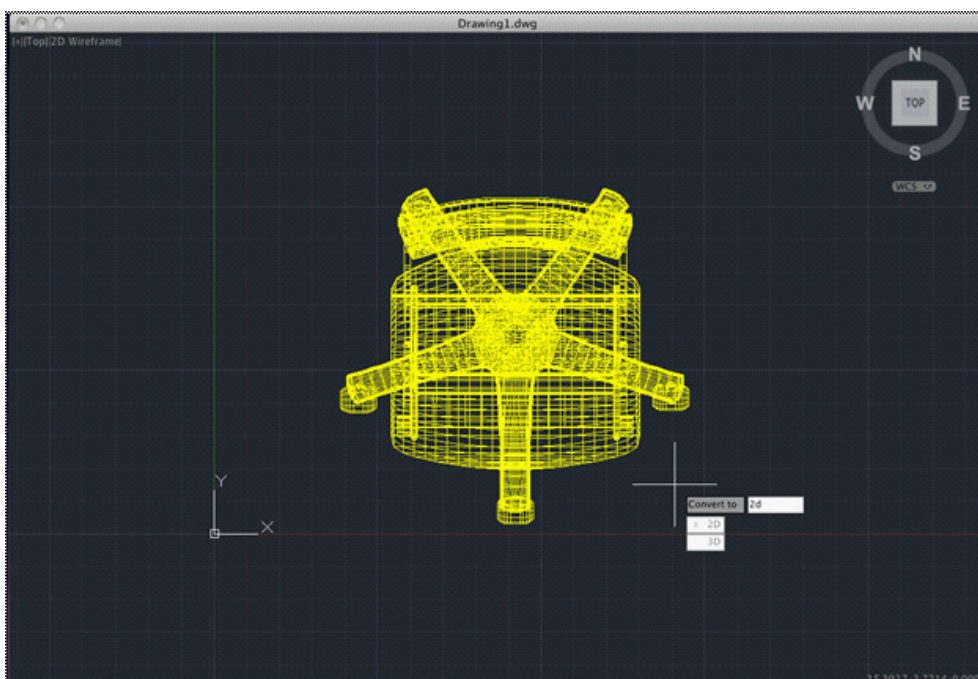
Como mudar a visualização (2D/3D)

Mude a visualização dos itens do projeto com a ferramenta 2D3D do **ofcdesk idc**.

- 1 Digite 2D/3D no prompt de comando e pressione **ENTER**.

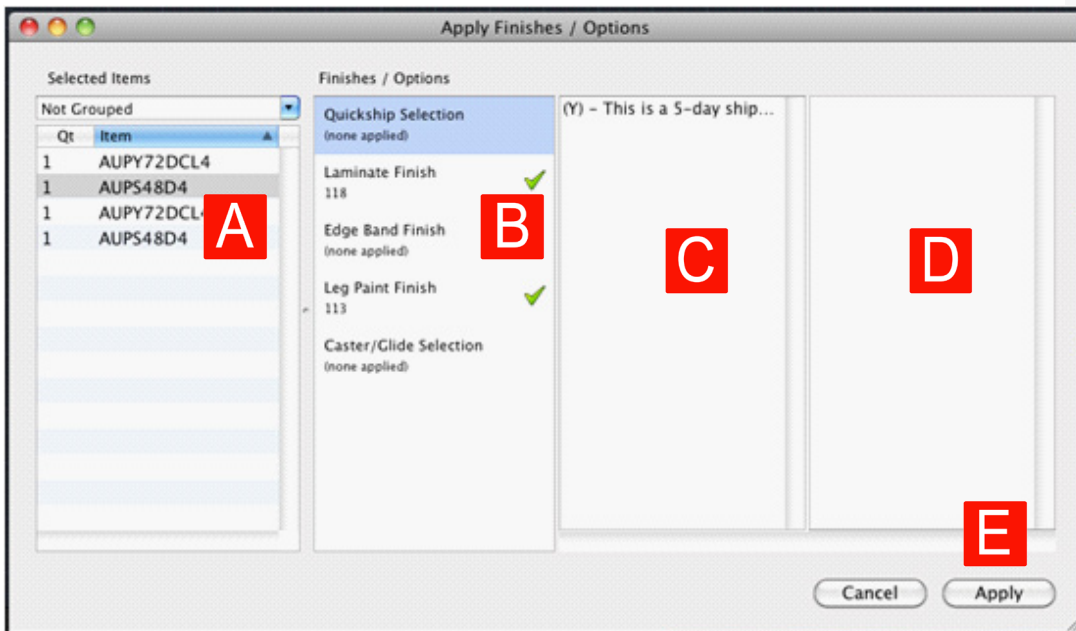


- 2 Escolha a opção de visualização 2D ou 3D.
- 3 Selecione um ou mais itens e pressione **ENTER**.



Como aplicar acabamentos

- 1 Na barra de menu **ofcdesk idc**, selecione **Apply Finishes** (aplicar acabamentos).
- 2 Selecione os itens dentro do desenho nos quais se quer aplicar o acabamento e pressione **ENTER**. Os itens selecionados serão exibidos na primeira coluna, no lado esquerdo da tela.

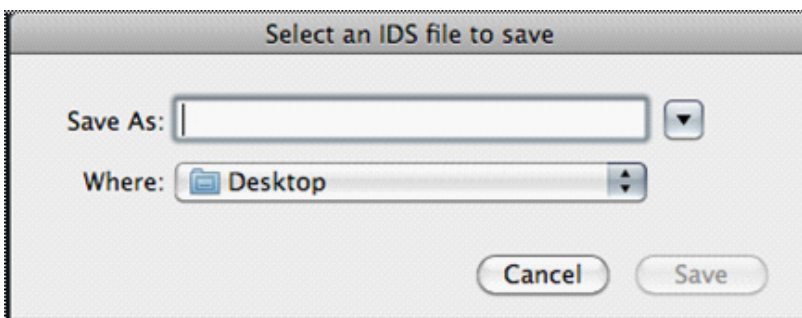


- 3 Para aplicar o acabamento, selecione os itens **(a)** separadamente ou agrupados por **part number** (código), **applied finish** (acabamento aplicado) ou **finish rule** (regra de acabamento).
- 4 Escolha um acabamento na segunda coluna **(b)** e veja as opções na terceira **(c)** e quarta **(d)** colunas. A quantidade de colunas de opções varia de acordo com o item e acabamento.
- 5 Ao escolher a opção na última coluna disponível, o sinal " ✓ " será exibido ao lado do acabamento, confirmando que foi selecionado.
- 6 Clique em **Apply (e)** para aplicar o acabamento.

Como exportar arquivos IDS

Os projetos desenvolvidos no **ofcdesk idc para AutoCAD® Mac®** podem ser exportados e enviados para outros usuários que trabalhem com o **ofcdesk idc para Revit®** (somente disponível para Windows®) e SketchUp™ (somente disponível para Windows®). Essa transição é feita através do arquivo IDS, uma extensão compatível com o ofcdesk idc para AutoCAD® (para Mac® e Windows®), Revit® (para Windows®) e SketchUp™ (para Windows®).

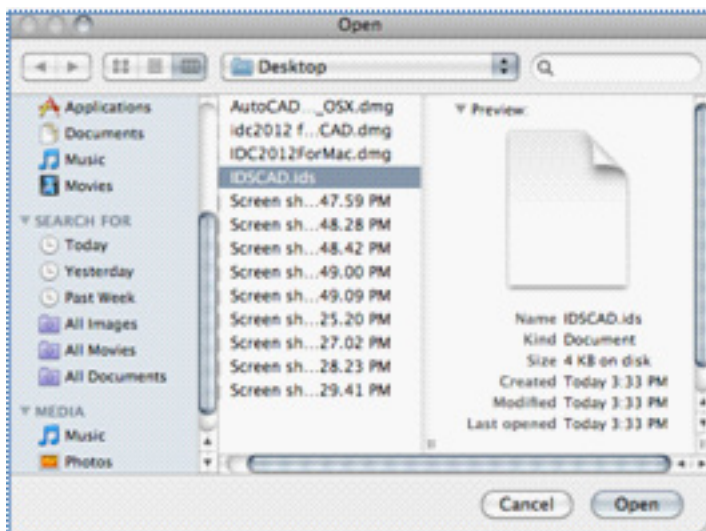
- 1 Se estiver trabalhando com o AutoCAD® salve o projeto com extensão .ids. Digite **"idsexport"** no prompt de comando ou selecione **Export IDS** no menu ofcdesk idc.
- 2 Atribua um nome e indique o local onde será salvo o arquivo.



- 3 No Revit® e SketchUp™, clique no ícone **Import IDS** do menu **ofcdesk idc** para importar o arquivo.

Como importar arquivos IDS

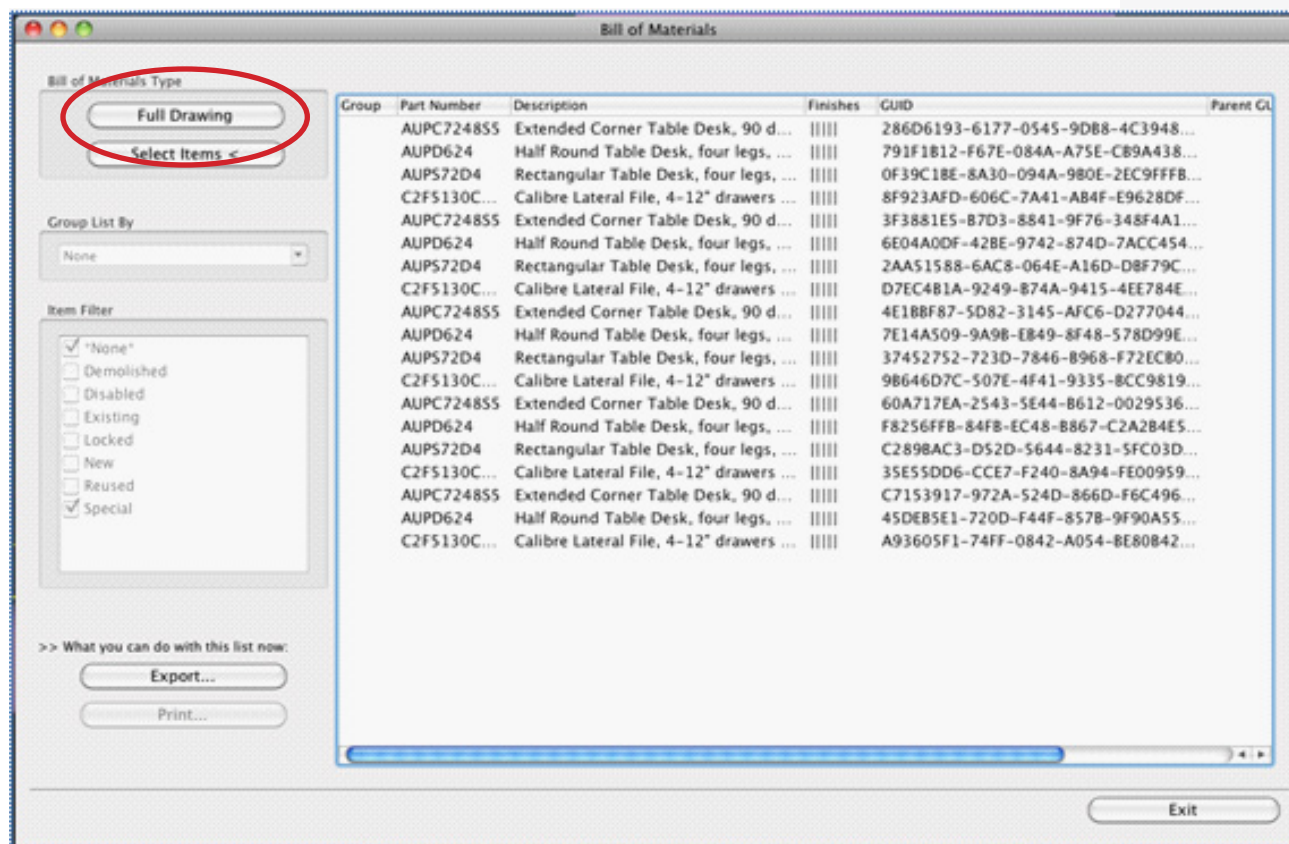
- 1 Também é possível fazer o processo inverso. Prepare o projeto no Revit® e salve com extensão .ids. Clique no ícone **Export IDS** do menu ofcdesk idc para exportar o arquivo.
- 2 No AutoCAD®, digite **"idsimport"** no prompt de comando ou selecione **Import IDS** no menu ofcdesk idc para importar o arquivo .ids.



Importante: para que seja possível a transição dos arquivos .ids, é necessário ter instalado o **ofcdesk idc** em todas as plataformas (AutoCAD®, Revit® e SketchUp™). E apenas os itens que fazem parte das bibliotecas podem ser importados ou exportados.

Quantitativos

- 1 Acesse **Bill of Materials** (quantitativo) na barra de menu **ofcdesk idc** para obter uma lista dos itens usados no projeto.
- 2 Selecione **Full drawing** (desenho completo) ou **Select items** (selecionar itens) para obter uma lista parcial completa ou parcial.



O quantitativo contém a lista de itens presentes no projeto com os respectivos códigos, descrições e acabamentos.

- 3 Clique em **Export** – exportar- (**b**) para converter a lista em uma planilha compatível com os programas de planilhas mais usados.

Apêndice A

Atalhos para o prompt de comando

2D3D	Comando para alterar entre 2D e 3D
OFCD	Comando para abrir a busca de bibliotecas
INS	Comando para inserir itens
FIN	Comando para aplicar acabamentos às entidades selecionadas
BOM	Comando para criar um quantitativo
IDSIMPORT	Comando para importação de arquivos IDS
IDSEXPORT	Comando para exportação de arquivos IDS
IDCPREF	Comando para modificar as configurações ou preferências
INFO	Comando para ver todas as informações a respeito do ofcdesk idc

Entre em contato conosco

Ajude-nos a aprimorar nossos recursos para melhor servi-lo; envie seus comentários e sugestões a respeito dos produtos ofcdesk para feedback@ofcdesk.com.

Para mais informações sobre o **ofcdesk idc para AutoCAD® Mac®** e outros produtos ofcdesk, envie e-mail para: **info@ofcdesk.com**.

Obtenha suporte técnico e dicas sobre o **ofcdesk idc para AutoCAD® Mac®** e outros produtos ofcdesk no site **www.ofcdesk.com.br** ou pelo fórum em **forum.ofcdesk.com**.

O **ofcdesk idc** e as demais soluções aqui mencionadas são de propriedade da ofcdesk, llc, nos Estados Unidos e em outros países.

SketchUp™ é uma marca registrada da Google Inc., nos Estados Unidos e em outros países.

O **ofcdesk idc** não é associado com, endossado por, patrocinado por ou apoiado pela Google Inc. e/ou suas afiliadas ou subsidiárias.

Windows® é uma marca registrada da Microsoft Corporation, nos Estados Unidos e em outros países.

O **ofcdesk idc** não é associado com, endossado por, patrocinado por ou apoiado pela Microsoft Corporation e/ou suas afiliadas ou subsidiárias.

Revit® e AutoCAD® são marcas registradas da Autodesk, Inc., nos Estados Unidos e em outros países.

O **ofcdesk idc** não é associado com, endossado por, patrocinado por ou apoiado pela Autodesk, Inc. e/ou suas afiliadas ou subsidiárias.

A **ofcdesk** não é responsável por erros tipográficos ou gráficos que venham a aparecer neste documento.