



Guia do Usuário

Versão 1.01.0.2

Índice

Introdução.....	3
Propósito	
Abrangência	
Termos e definições	
Referências	
Visão geral.....	3
content controller extension Plug-in.....	4
Como executar o plug-in.....	4
Aba geral.....	4
Modo Root Folder (pasta raiz).....	5
Modo Current Project (projeto atual).....	5
Aba Parameters (parâmetros).....	6
Como adicionar parâmetros.....	7
Como modificar os parâmetros.....	8
Como remover parâmetros.....	8
Como mudar valores e fórmulas.....	8
Como bloquear os parâmetros.....	9
Como utilizar as Tags (etiquetas).....	9
Como usar templates (modelos).....	10
Enviar conteúdo para content controller.....	11

Introdução

Propósito

Este documento está focado no uso básico do plug-in e em fornecer as instruções básicas de como preparar um pacote content controller extension para ser enviado aos gerenciadores BIM para a conclusão do processamento.

Abrangência

O documento abrange a perspectiva do usuário do content controller extension dentro da versão 2011 do Revit®. E por serem compatíveis, quase todos os detalhes podem ser utilizados em outras versões.

Termos e definições

O usuário deste documento deve conhecer todos os termos específicos de BIM e Revit®. Não serão apresentadas explicações de tais termos.

Referências

Manual do Revit® da Autodesk®. Pode ser encontrado em:
<http://www.autodesk.com>

Visão geral

O conteúdo abrange a interface do plug-in, suas ferramentas, como usar o modo Project (projeto), como usar o modo Folder (pasta), Preferences (preferências), sistema TAG, templates (modelos) e como enviar um pacote para o aplicativo **content controller**.

*O content controller extension atual roda no Revit® 2010 e 2011, MEP e Structural nas plataformas de 32 e 64-bit.

content controller extension plug-in

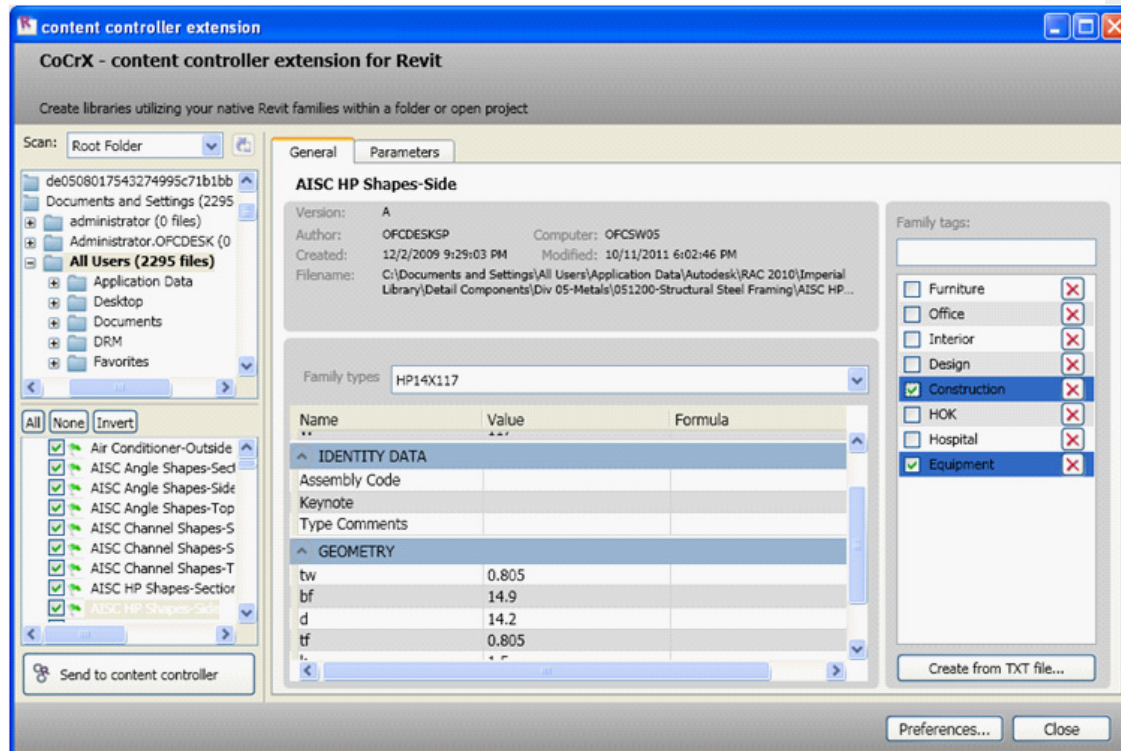
Como executar o plug-in

A interface do **content controller extension** é bastante simples e guia o usuário por tarefas básicas de criação de pacotes tanto no projeto no qual esteja trabalhando quanto em uma pasta pré-existente. Há basicamente um comando para abrir a ferramenta. Como os demais plug-ins do Revit®, ele pode ser encontrado na aba **“Add-ins”** dentro do grupo **“content controller extension”**:



Aba geral

Ao clicar no ícone **Export Families** (exportar famílias), a seguinte interface é apresentada:

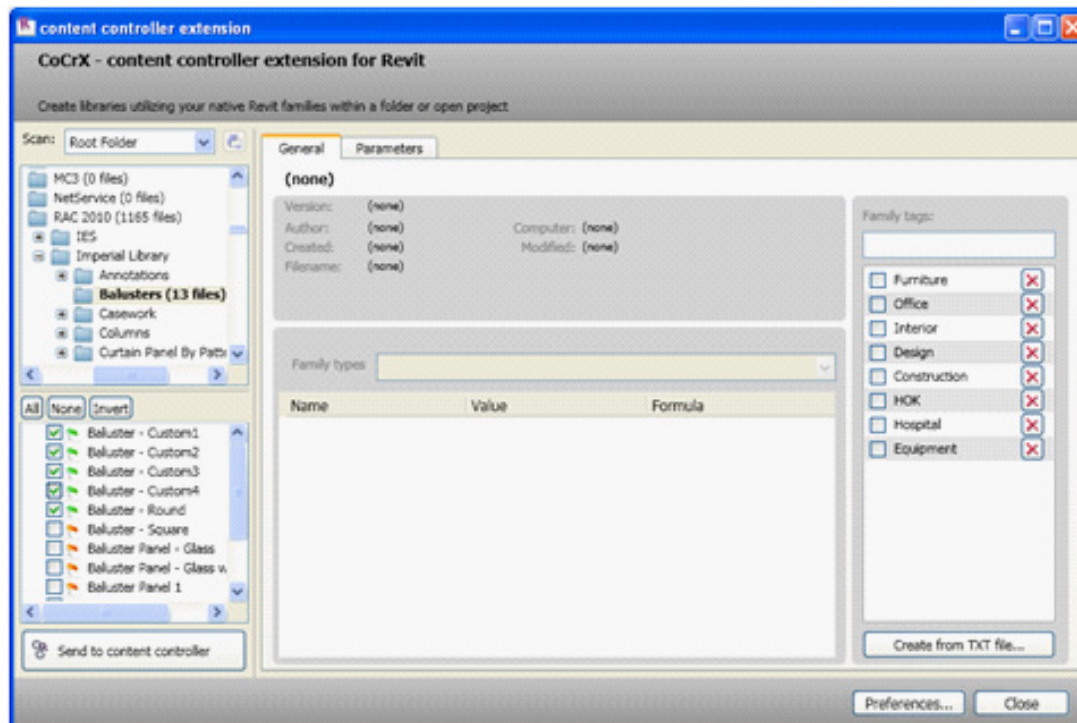


O lado esquerdo apresenta a fonte de conteúdos e a lista de famílias encontradas durante o processo de varredura. Somente as famílias assinaladas com o marcador verde serão colocadas no pacote. Ao selecionar uma das famílias, os dados como informações, tipos e parâmetros serão apresentados no centro da interface dentro da aba General (geral). Do lado direito, as **Tags** (etiquetas) podem ser criadas e associadas às famílias.

A lista de famílias inclui tanto seleções individuais como múltiplas de famílias. Quando mais de uma família é selecionada, apenas os dados em comum são exibidos.

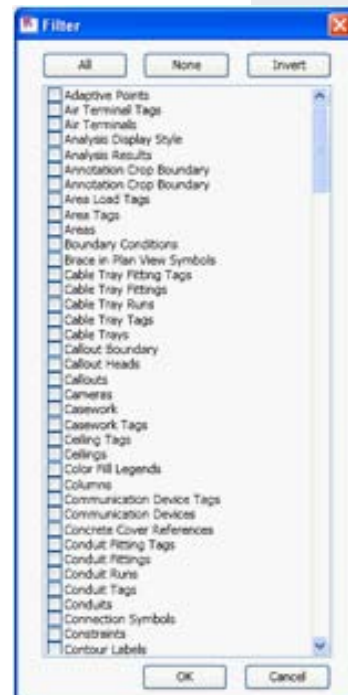
Modo Root Folder (pasta raiz)

Quando o usuário escolhe o modo “Root folder”, o plug-in faz uma varredura em busca de arquivos RFA na pasta selecionada e em seus filhos. Este modo é bastante útil quando o usuário possui muitas famílias na pasta local, na pasta de rede ou drive compartilhado.

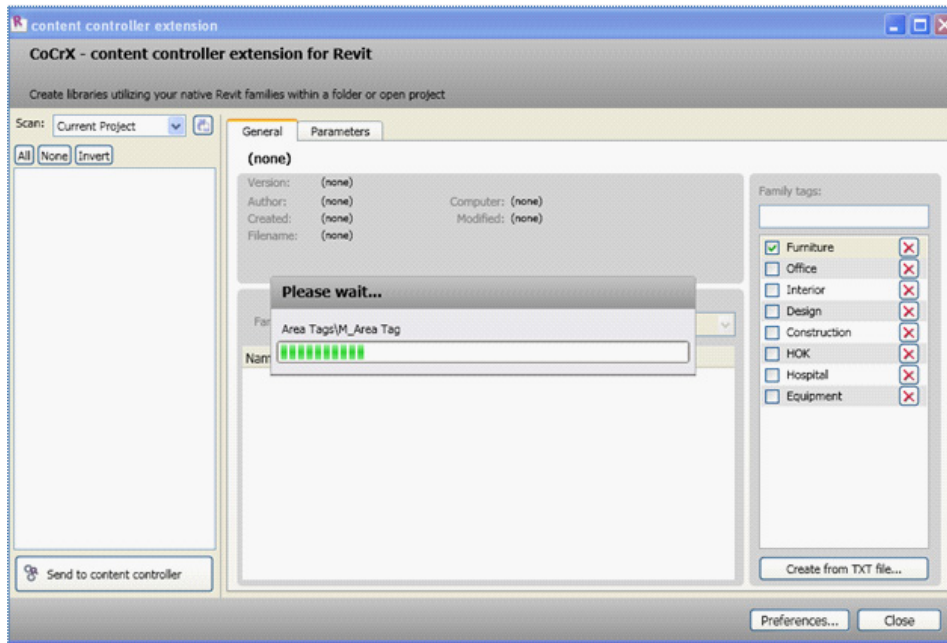


Modo Current Project (projeto atual)

O modo “**Current project**” faz uma varredura completa no projeto Revit® que está sendo editado. Primeiro, um diálogo de filtro será exibido permitindo ao usuário selecionar somente as categorias de família desejadas:



Após selecionar as categorias desejadas, as famílias compatíveis com o filtro serão extraídas do projeto e será criado um arquivo RFA em uma pasta temporária de trabalho. Esse processo pode demorar conforme o tamanho do projeto e o número de famílias.

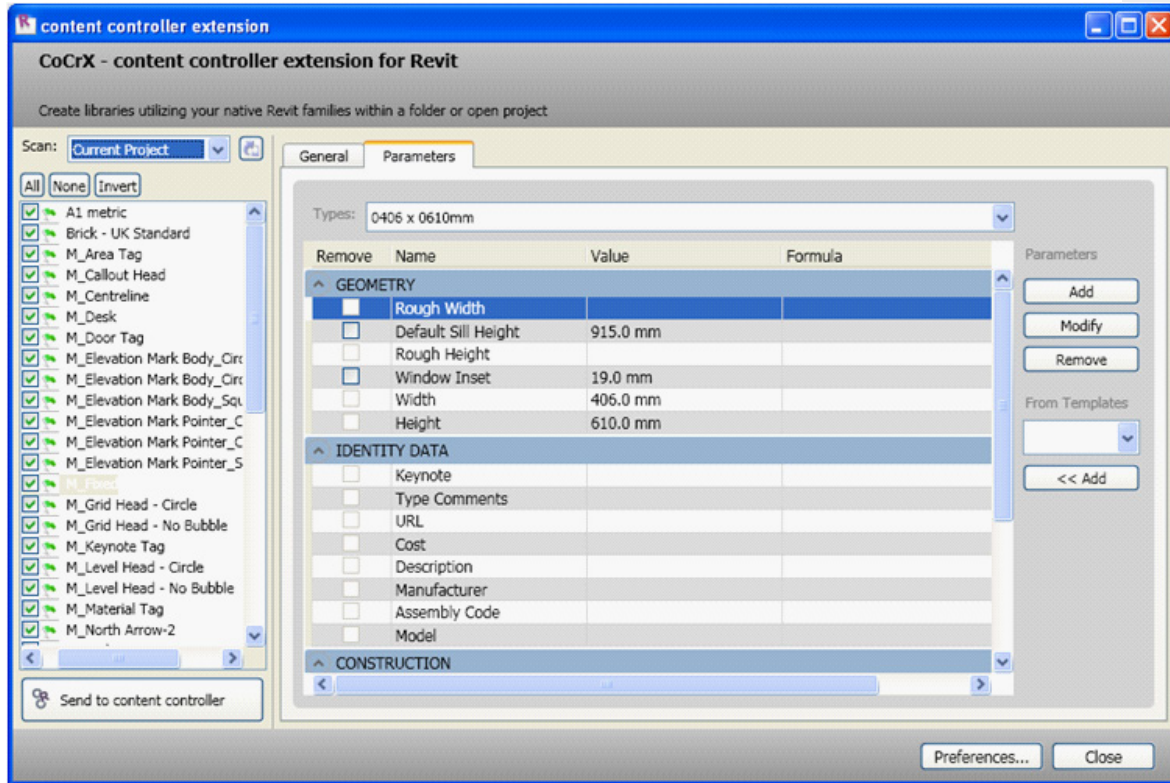


Finalizada a varredura do projeto, todos os arquivos de famílias extraídos serão exibidos do lado esquerdo e o usuário poderá selecionar as famílias que deseja colocar no pacote.

Aba Parameters (parâmetros)

A aba **Parameters** permite que o usuário:

- Adicione novos parâmetros
- Modifique parâmetros existentes (algumas operações são limitadas pelos tipos de parâmetro do BuiltIn)
- Mudar o estado de bloqueio dos parâmetros
- Marcar parâmetros para serem excluídos

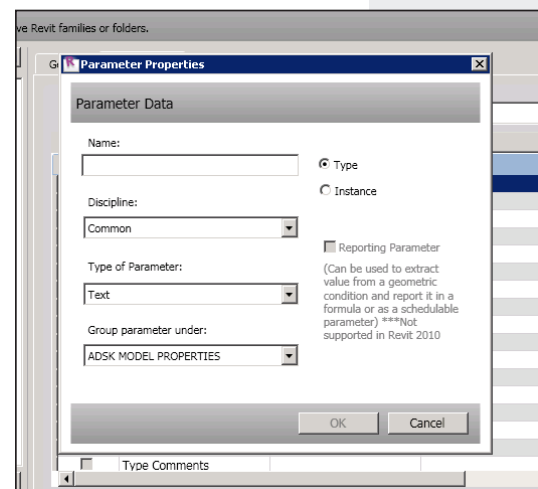


Nenhuma família é modificada nesse passo, evitando que o Revit® perca a compatibilidade do arquivo ao acessar arquivos RFA de versões anteriores do programa. Todas as modificações realizadas nos parâmetros serão mantidas na biblioteca e serão aplicadas durante o processo de inserção, dentro do **ofcdesk idc para Revit®**.

Como adicionar parâmetros

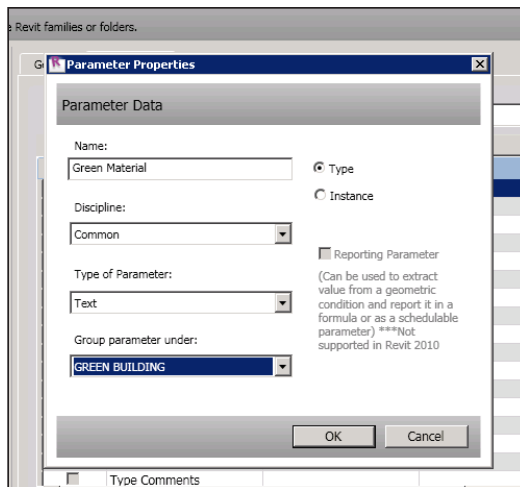
Para acrescentar um parâmetro às famílias selecionadas, clique no botão **Add** (adicionar). O seguinte diálogo será exibido:

Insira o nome desejado e selecione entre Type (tipo) ou Instance (instância), sua Discipline, Type e Group – disciplina, tipo e grupo. É basicamente a mesma interface que os usuários possuem ao acessar o Revit®. Clique em **OK** para finalizar o processo.



Como modificar os parâmetros

Para modificar um parâmetro, basta selecioná-lo na tabela e clicar em **Modify** (modificar). A seguinte mensagem será exibida:



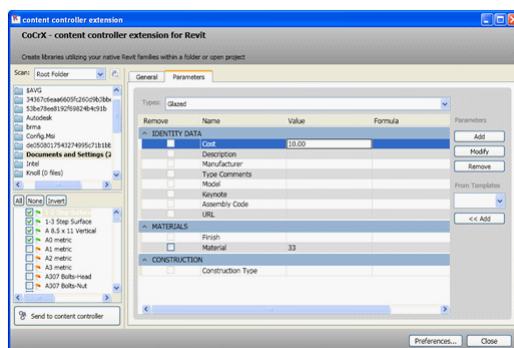
Os parâmetros do usuário podem ser modificados completamente, já os parâmetros do BuiltIn não, pois, a versão atual do Revit® não permite.

Como remover parâmetros

Para remover um parâmetro, selecione o item na tabela e clique no botão **Remove** (remover) ou marque "**Remove**" na coluna da tabela. Os parâmetros do BuiltIn não podem ser removidos, por isso sua caixa de seleção fica desabilitada. Os parâmetros adicionados através da interface do **content controller extension** podem ser excluídos, já que ainda não foram colocados em arquivos RFA. Por outro lado, os parâmetros existentes que estejam marcados serão excluídos durante o processo de inserção dentro do **ofcdesk idc para Revit®**, evitando que os arquivos RFA sejam modificados.

Como mudar valores e fórmulas

Para editar os valores e as fórmulas na tabela, clique na célula desejada para que o modo de edição seja ativado. Digite o valor desejado e dê **ENTER**.

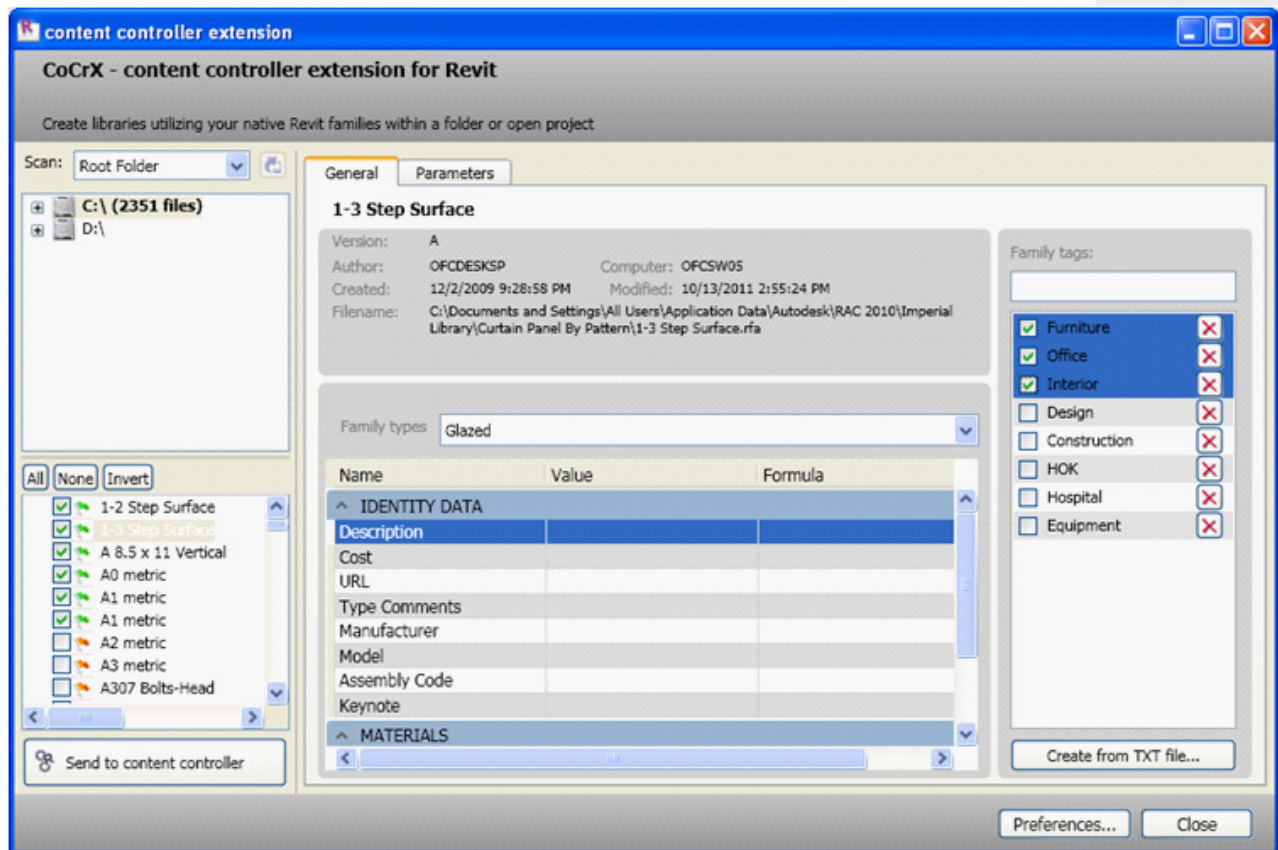


Como bloquear os parâmetros

O modo de bloqueio (Lock mode) de parâmetros, exceto BuiltIn, pode ser modificado marcando ou desmarcando a coluna "Lock" na tabela de parâmetros.

Como utilizar as Tags (etiquetas)

Os usuários podem atribuir tags às famílias para acelerar o processo de busca durante a inserção. O uso de tags é bastante abrangente e pode ser útil para representar metadados adicionais associados às famílias que vão além do uso de parâmetros. Para acrescentar uma tag, apenas atribua um nome e pressione **ENTER**. A tag será adicionada ao dicionário de tags e listada no lado direito da tela. Para associar a tag, selecione uma ou mais famílias e marque a caixa de seleção. Para remover uma tag, clique no "x" vermelho.

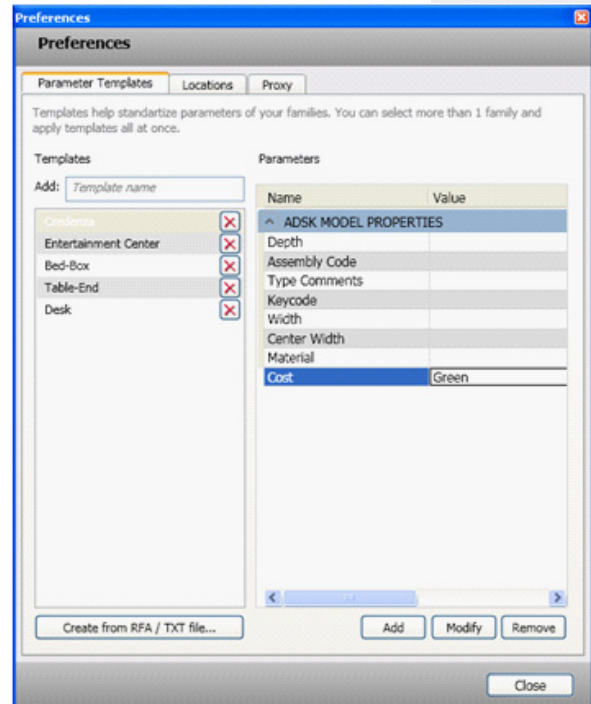


Como usar templates (modelos)

O usuário pode criar templates (modelos) para simplificar a adição de parâmetros de tempos em tempos. Um template pode ser um conjunto de parâmetros criado manualmente, a partir de um arquivo da família RFA ou ainda de um arquivo TXT de parâmetros compartilhados. Os templates podem ser controlados no botão Preferences (preferências) na aba **Parameter Templates** (modelos de parâmetros).

Os templates de parâmetros podem ser compartilhados em rede para que vários usuários trabalhem juntos com um único conjunto centralizado e padronizado de parâmetros.

Para remover os templates, clique no “X” vermelho. Para renomear um template, use o editor local, clicando no nome para acionar o modo editar.



Para usar o template, basta selecioná-lo no menu suspenso dentro da aba **Parameters** (parâmetros) e clicar em **Add** (adicionar). Todos os parâmetros colocados nos modelos serão criados dentro de todas as famílias selecionadas. É possível adicionar a quantidade de templates que desejar dentro das mesmas famílias.

Enviar conteúdo para content controller

O **content controller extension** foi desenvolvido para facilitar a maneira que os usuários enviam dados para os gerenciadores BIM. Após preparar um conjunto de famílias, seus parâmetros e tags, é o momento de criar o pacote e enviá-lo a um gerenciador BIM.

Para enviar um pacote, clique em **Send to content controller** (enviar para o content controller). Será exibida uma mensagem para confirmar o número de famílias e o plug-in criará o pacote. Os usuários podem enviar quantos pacotes precisarem. O pacote receberá o nome da máquina do usuário, o nome de usuário e a data/horário de quando foi criado. Esse padrão de nomenclatura ajudará os gerenciadores BIM a rastrear melhor e organizar os pacotes recebidos.

Entre em contato conosco

Ajude-nos a aprimorar nossos recursos para melhor servi-lo. Envie seus comentários e sugestões a respeito dos produtos ofcdesk para feedback@ofcdesk.com.

Para mais informações sobre o **ofcdesk content controller extension** e outros produtos **ofcdesk**, envie e-mail para: **info@ofcdesk.com**.

Obtenha suporte técnico e dicas sobre o **ofcdesk content controller extension** e outros produtos **ofcdesk** no site **www.ofcdesk.com.br** ou pelo fórum em **forum.ofcdesk.com**.