



Tutorial

Versão 1.1

Guia de instalação em rede do **ofcdesk idc**

Índice

Introdução.....	2
Propósito.....	2
Visão geral.....	3
Modelos de utilização.....	4
Instalação em Rede (Network).....	5

Introdução

Propósito

A equipe de instrução do software da **ofcdesk** tem o compromisso de fornecer materiais de alta qualidade para ajudá-lo a aproveitar melhor nossos produtos. Com esse propósito, desenvolvemos este Guia para auxiliá-lo na instalação em rede do **ofcdesk idc**.

A aparência e as informações apresentadas nas caixas de diálogos podem variar de acordo com a linha de produtos.

Visão geral

Existem três sistemas que compõem o ambiente para o correto funcionamento do **ofcdesk idc**:

ofcdesk idc Server:

Este sistema contém o banco de dados utilizado pelo **ofcdesk idc**. No banco de dados ficam todas as informações das bibliotecas, como código, descrição, regras de acabamento e algumas informações adicionais. O tipo de banco de dados que o **ofcdesk idc Server** utiliza é o Microsoft SQL Server 2005 Express Edition.

content controller:

O **content controller** é um sistema para criação e edição de bibliotecas de produtos que podem ser utilizados em projetos desenvolvidos no **ofcdesk idc**.

ofcdesk idc:

É o CAD, utilizado para criar os projetos e inserir os produtos do banco de dados.

Tanto o **ofcdesk idc** quanto o content controller precisam “enxergar” um **ofcdesk idc Server** para poder funcionar, sem ele os sistemas não funcionam.

Modelos de utilização

Autônomo (Stand-alone):

Neste modelo os três sistemas são instalados localmente. Tudo funciona na própria máquina, inclusive o banco de dados. Com esta modalidade, o computador não precisa estar em rede. As bibliotecas instaladas ou atualizações feitas só ficam visíveis nesta máquina.

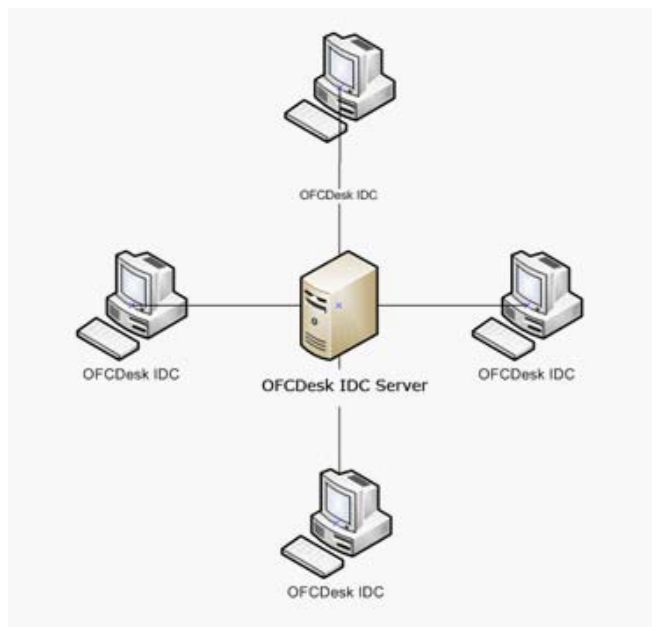
Este modelo é ideal para um usuário ou quando o **ofcdesk idc** deve rodar em um notebook.

Rede (Network):

Modelo ideal para mais de um usuário do **ofcdesk idc**.

Os sistemas são instalados em máquinas separadas que estão interconectadas pelo **ofcdesk Server**, de modo que a instalação de uma biblioteca ou atualizações feitas são automaticamente disponibilizadas a todos os usuários. As informações e os arquivos DWG ficam armazenados na rede, de modo compartilhado.

O ideal é ter apenas um ofcdesk idc Server por rede, mas não há problemas em ter mais de um.



Instalação em Rede (Network)

Típica

Utilizada para realizar uma instalação padrão do **ofcdesk idc** (veja o modelo Stand-alone).

Avançada

Permite selecionar quais aplicativos serão instalados, o **content controller**, o **ofcdesk idc** e o **ofcdesk idc Server** (veja o modelo Network).

Para configurar o **ofcdesk idc** em rede (network), o ideal é sempre utilizar a opção Advanced de acordo com a funcionalidade desejada:

Instalação do sistema para um usuário do ofcdesk idc:

Selecionar a instalação apenas do **ofcdesk idc** (desmarcar as demais)

Instalação do sistema para um usuário do content controller:

Selecionar a instalação apenas do **content controller** (desmarcar as demais)

Servidor de dados:

Selecionar a instalação apenas do **ofcdesk idc Server** (desmarcar as demais)



Configuração dos sistemas para funcionamento em rede (network)

1 Instale o ofcdesk idc Server:

Escolha uma máquina que seja acessível a todas as demais pela rede (pode ser um servidor ou uma máquina comum) e instale o **ofcdesk idc Server**. Anote o nome desta máquina, pois será utilizada mais tarde.

A máquina na qual o **ofcdesk idc** foi instalado deverá permanecer sempre ligada já que estará servindo dados às demais máquinas e o ideal é que não seja utilizada para outros fins.

Caso a rede já possua uma instalação do Microsoft SQL Server 2000 Enterprise ou superior, ou o Microsoft SQL Server 2005 Enterprise ou superior, é possível anexar o banco de dados sem a necessidade de instalar o **ofcdesk idc Server**. Neste caso, um técnico deverá conhecer todas as informações de acesso a esta instância do SQL Server para realizar a operação, tais como o nome do servidor, o usuário e a senha.

2 Configure uma pasta na rede para conter os arquivos DWG e os módulos:

Agora que o **ofcdesk idc Server** já está instalado, é necessário escolher uma pasta na rede para guardar os arquivos DWG e os módulos. O compartilhamento dessa pasta deverá ser feito através do Windows, assim como as permissões e segurança (para mais informações sobre compartilhamento veja o link - [How to Share and Set Permissions for Folders and Files Using Windows XP](#)).

Tenha em mente que todos os arquivos DWG de todas as bibliotecas instaladas serão copiados para esta pasta, portanto ela precisa ter espaço disponível suficiente. O tamanho disponível dependerá de quais bibliotecas serão instaladas.

Depois de configurar a pasta, crie os seguintes diretórios:

- DAT Files
- Module Files

Esses diretórios serão as raízes dos arquivos DWG (DAT Files) e dos módulos (Module Files).

3 Configure o content controller:

Instale o **content controller** em uma máquina (pode ser qualquer uma) e em seguida abra o aplicativo.

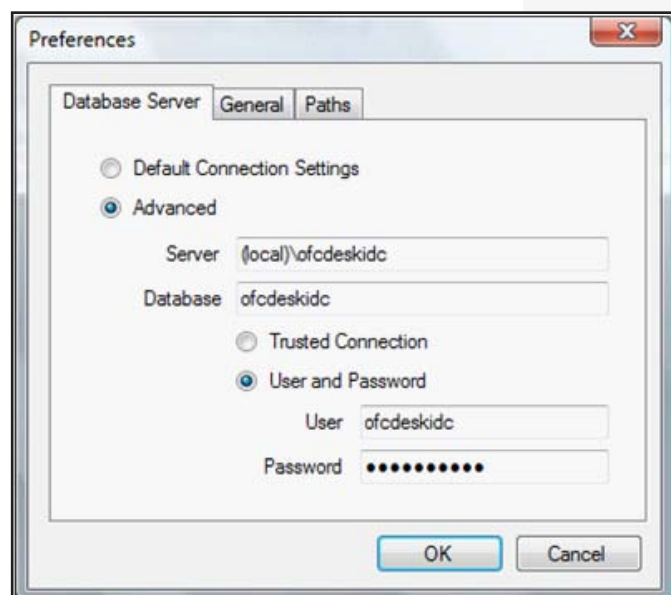
Por padrão, o **content controller** tentará localizar o banco de dados na mesma máquina em que foi instalado, porém é muito provável que não consiga, a não ser que tenha sido instalado na mesma máquina em que se instalou o **ofcdesk idc Server**.

Siga estes passos:

- Clique no botão Cancel na mensagem de erro que é exibida
- O **content controller** abrirá já posicionado na tela de configurações do banco de dados
- Selecione a opção "**Advanced**"
- No campo "**Server**", digite o nome da máquina na qual foi instalado o **ofcdesk idc Server**, seguido por "\ofcdeskidc". Ex: MACHINE01\ofcdeskidc
- No campo "**Database**", digite "**ofcdeskidc**"
- No campo "**User**", digite "**ofcdeskidc**"
- No campo "**Password**", digite "**ofcdeskidc**"
- Clique em "**Ok**"

Caso o **content controller** não consiga conectar-se ao **ofcdesk idc Server**, uma mensagem de erro será exibida. Revise os valores e tente novamente.

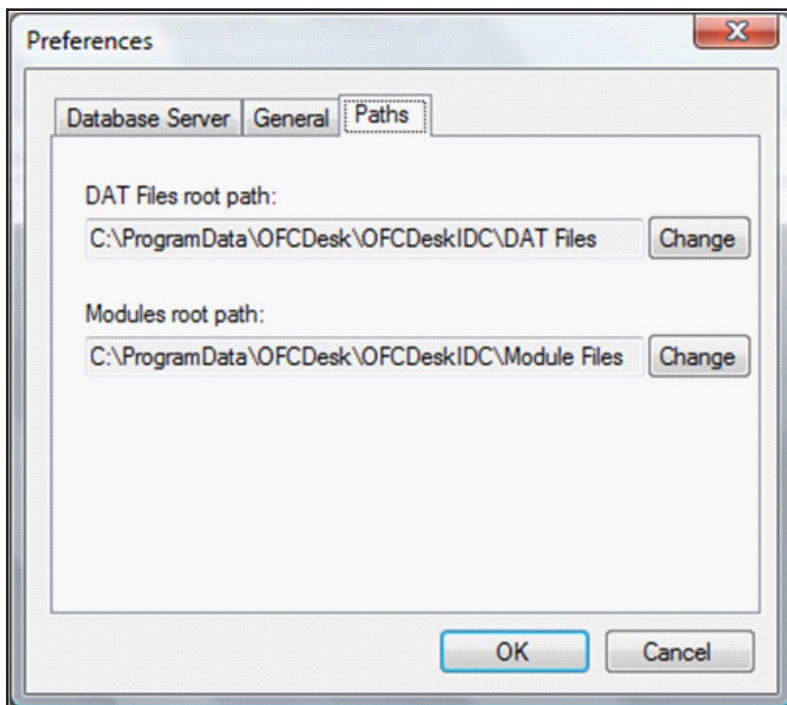
Observação: caso o banco de dados tenha sido anexado a uma instalação de um Microsoft SQL Server existente, solicite as informações exigidas para a conexão.



Depois de configurar o banco de dados, é necessário informar a pasta compartilhada na rede, através da aba "Paths".

Siga estes passos:

- Abra o **content controller**
- Clique no Menu "**Tools**", "**Preferences**"
- Clique na aba "**Paths**"
- No campo "**DAT Files root path**", clique no botão "**Change**" e selecione a pasta "**DAT Files**" que foi compartilhada no passo 2
- No campo "**Module root path**", clique no botão "**Change**" e selecione a pasta "**Module Files**" que foi compartilhada no passo 2
- Clique em "**Ok**"



Repita este procedimento toda vez que instalar o **content controller**.

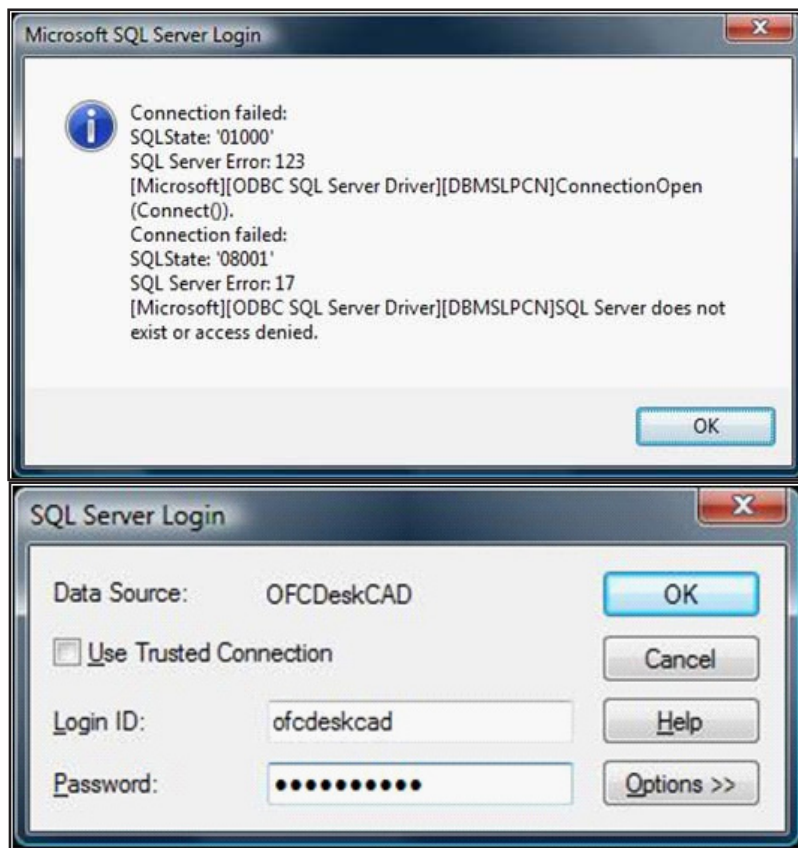
4 Configure o ofcdesk idc:

Após a instalação do **ofcdesk idc**, abra o aplicativo.

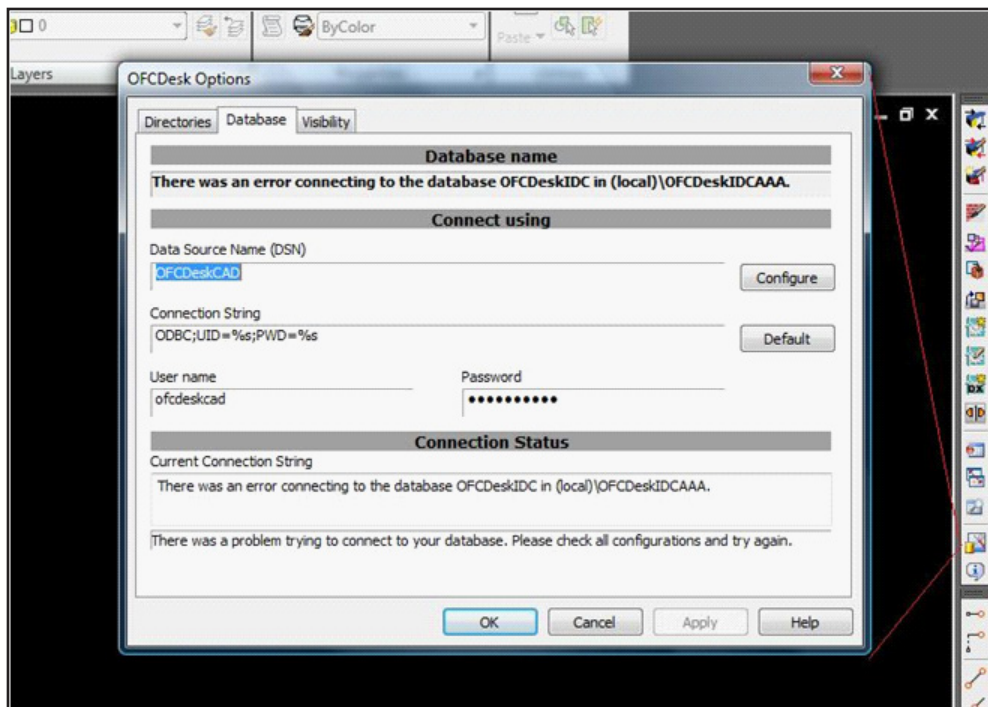
Atenção! Se você estiver utilizando o Windows Vista, clique com o botão direito no atalho do ofcdesk idc e selecione **"Executar Como Administrador"**

Por padrão o **ofcdesk idc** tentará localizar o banco de dados na mesma máquina em que foi instalado, porém é muito provável que não consiga, a não ser que ele tenha sido instalado na mesma máquina em que se instalou o **ofcdesk idc Server**.

Quando isso acontecer serão exibidas duas mensagens de erro:



Tela de configuração:



Siga estes passos:

- Clique em **"Ok"** na primeira mensagem exibida
- Clique em **"Cancel"** na segunda mensagem exibida
- Dentro do **ofcdesk idc**, clique no ícone de preferências (ou utilize o comando "PREF")
- Clique na aba **"Database"**. As mensagens de erro exibidas no início serão exibidas novamente. Clique em **"Ok"** na primeira e **"Cancel"** na segunda
- Clique no botão **"Configure"** e uma tela de configuração será exibida
- No campo **"Server"**, digite o nome da máquina na qual foi instalado o **ofcdesk idc Server**, seguido por **"\ofcdeskidc"**. Ex: **MACHINE01\ofcdeskidc**
- Clique em **"Next"**
- No campo **"Login ID"**, digite **"ofcdeskidc"**
- No campo **"Password"**, digite **"ofcdeskidc"**
- Clique em **"Next"**
- Selecione **"ofcdeskidc"** no campo **"Change default database to"**
- Clique em **"Finish"**

Caso o **ofcdesk idc** não consiga conectar-se ao **ofcdesk idc Server**, uma mensagem de erro será exibida. Revise os valores e tente novamente.

Observação: caso o banco de dados tenha sido anexado a uma instalação de um Microsoft SQL Server existente, solicite as informações exigidas para a conexão.

Repita este procedimento para todos os **ofcdesk idcs** que instalar.

Utilizando o ofcdesk idc em rede (network)

Agora que todos os sistemas estão instalados e configurados, toda biblioteca instalada ou alterada ficará automaticamente disponível para todos os **ofcdesk idcs** que apontem para o mesmo **ofcdesk idc Server**. Isso vale também para as atualizações das bibliotecas.

Não é necessário que todos os **ofcdesk idcs** realizem o processo de atualização das bibliotecas, apenas um deles pode fazer a atualização e todos os demais já estarão atualizados.

Essa regra não é válida quando há atualização do próprio **ofcdesk idc** ou do content controller.

Quando existe uma atualização para esses aplicativos, o usuário é avisado assim que os abre. Basta seguir os passos que são exibidos na tela para completar a atualização do aplicativo.